

# Khóa Điện Tử Yale

## Giới thiệu sản phẩm Lumi DoorLock Yale

- Hiện nay khóa cửa thông minh đang được nhiều khách hàng tin tưởng sử dụng rộng rãi. Trên thị trường cũng có rất nhiều hãng khóa cửa thông minh như: Samsung, Xiaomi, Yale,...Để tích hợp với hệ thống nhà thông minh Lumi hiện tại mới chỉ có một số mẫu sản phẩm của khóa Yale.
- Với nhu cầu sử dụng của người tiêu dùng Lumi đã cho ra đời sản phẩm **Lumi DoorLock Yale** là module Zigbee của Lumi để sử dụng với các loại khóa cửa Yale.
- Lumi DoorLock Yale giúp người dùng có thể điều khiển, theo dõi và kiểm soát thiết bị khóa cửa ở bất kỳ đâu chỉ cần kết nối Internet.
- Mã sản phẩm: **LM-DLY**
- Sản phẩm được thiết kế nhỏ gọn với chân các chân cắm liền kết nối trực tiếp với mạch điều khiển trên khóa Yale.



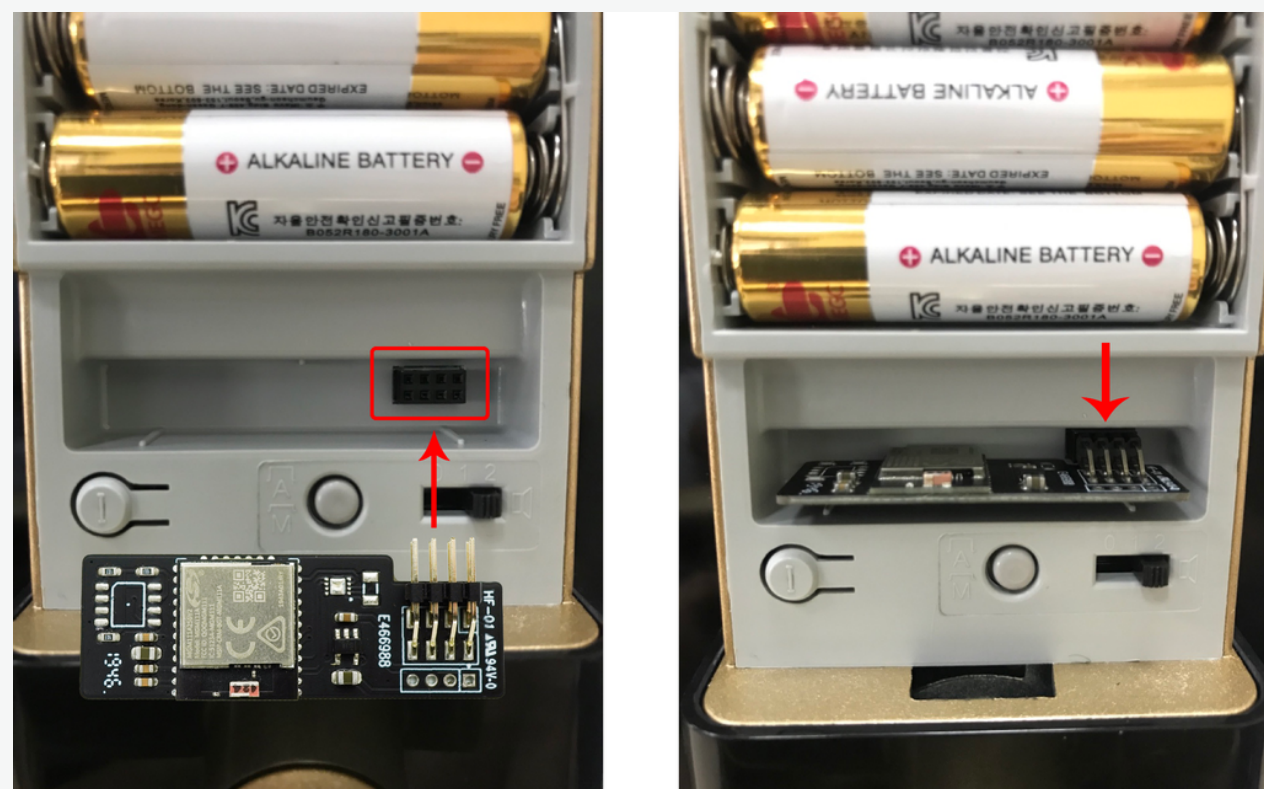
Lumi DoorLock Yale

Dưới đây là các mẫu khóa Yale có thể tích hợp được vào hệ thống Lumi cùng với những tính năng được hỗ trợ trên ứng dụng Lumi Life:

Mã khóa	Cài đặt mã PIN	Cài đặt mã PIN dùng 1 lần	Cài đặt vân tay	Lịch sử hoạt động
<b>YDM4109</b>	<b>Có</b>	<b>Có</b>	<b>Có</b>	<b>Có</b>
YDM4109+	Có	Có	Không hỗ trợ	Có
<b>YMF40</b>	<b>Có</b>	<b>Có</b>	<b>Có</b>	<b>Có</b>
YMF40+	Có	Có	Không hỗ trợ	Có
YDD424+	Có	Có	Không hỗ trợ	Có
YMI70	Có	Có	Không hỗ trợ	Có

## Lắp đặt sản phẩm

Trên khóa Yale có một khe cắm module, người dùng lắp đúng 8 chân của module Lumi DoorLock Yale vào 8 dăm kết nối trong khe cắm của khóa.



Lắp đặt Lumi DoorLock Yale

### Lưu ý:

Người dùng phải cắm chính xác chân kết nối, thao tác sai có thể làm hư hỏng module.

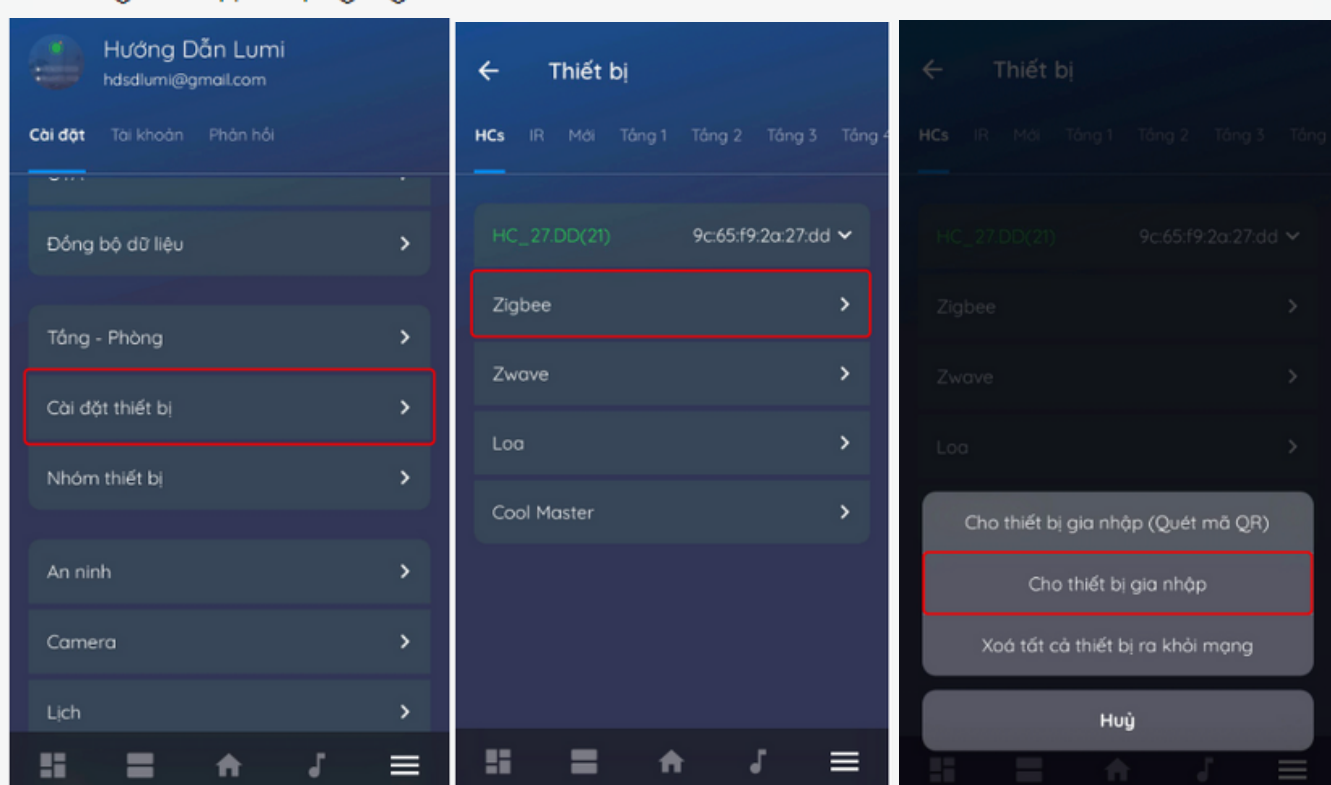
## Cấu hình vào HC

### Gia nhập mạng

- Để sử dụng được các tính năng của module, người dùng phải cho module gia nhập mạng vào bộ điều khiển trung tâm (HC) của nhà mình.
- Thao tác gia nhập mạng người dùng thực hiện trên ứng dụng Lumi Life và thiết bị khóa Yale.

#### Bước 1:

Đăng nhập vào ứng dụng phần cài đặt, chọn cài đặt thiết bị, sau đó chọn HC cho gia nhập mạng zigbee.



Cho HC gia nhập mạng

#### Bước 2:

Thao tác gia nhập mạng trên khóa:

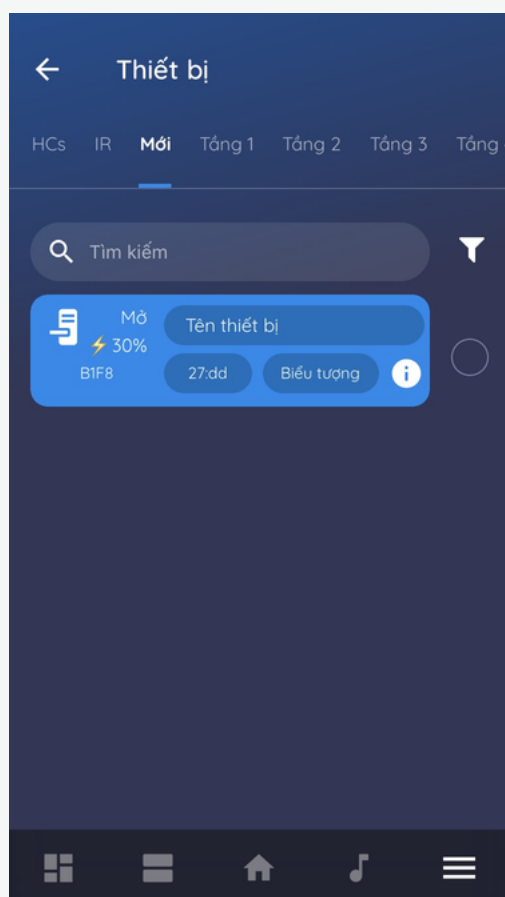
- Nhập **master code (mã PIN)** và nhấn nút **(I)** phía sau khóa, một số mẫu khóa là nút **(R)** để vào menu cài đặt.
- Sau đó nhấn **9 #** để vào mode cài đặt, rồi nhấn **1 #** để cho gia nhập mạng.



Thao tác gia nhập mạng trên khóa

Gia nhập mạng thành công, thiết bị xuất hiện ở mục **Mới** trên ứng dụng trong phần cài đặt.



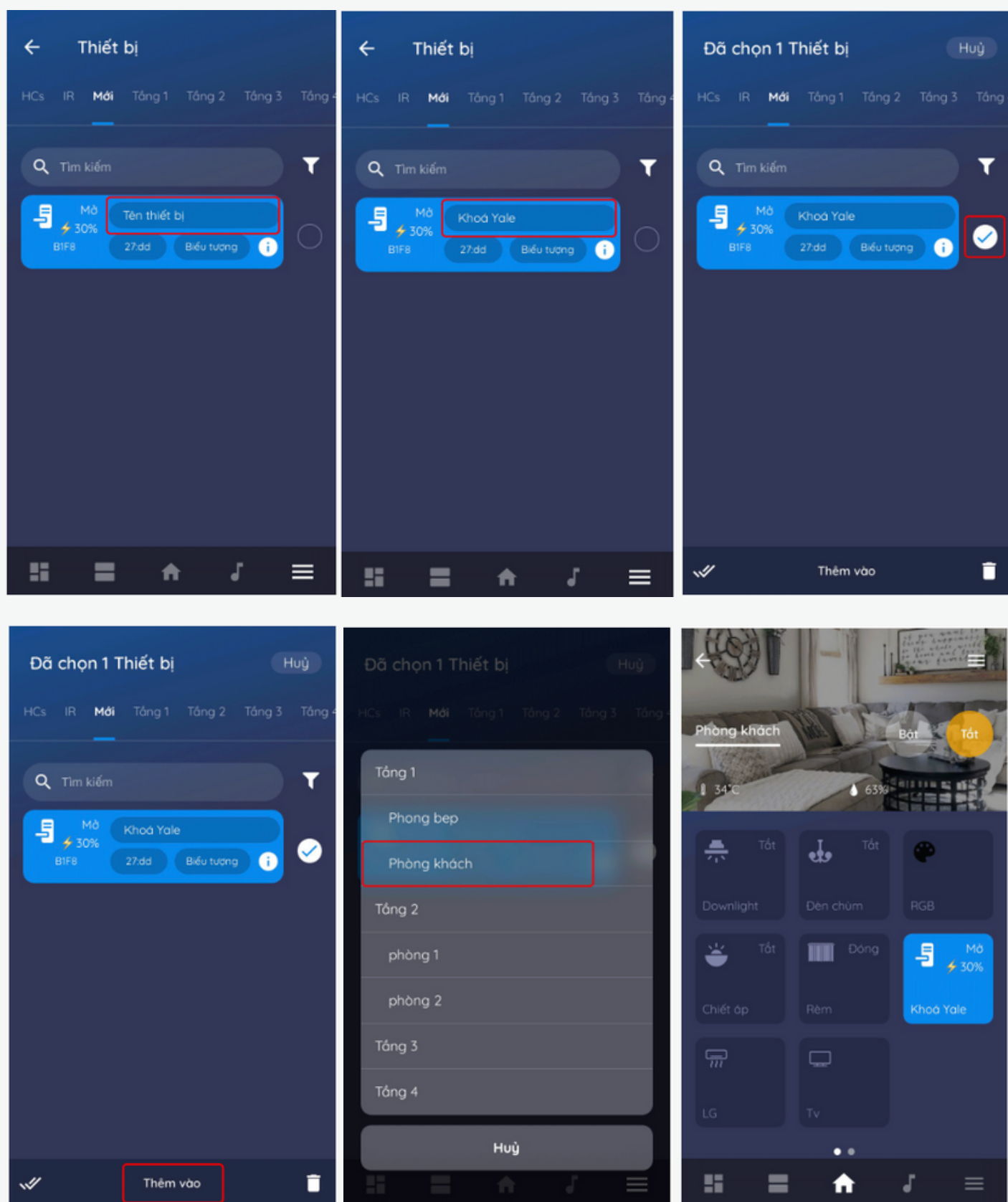


### Khóa Yale gia nhập mạng

Trường hợp thiết bị đã gia nhập ở một HC khác khóa sẽ không cho thực hiện gia nhập mạng, người dùng phải thao tác reset mạng.

### Điều khiển thiết bị

Sau khi gia nhập thành công, người dùng đặt tên cho thiết bị và cho vào phòng để dễ điều khiển.

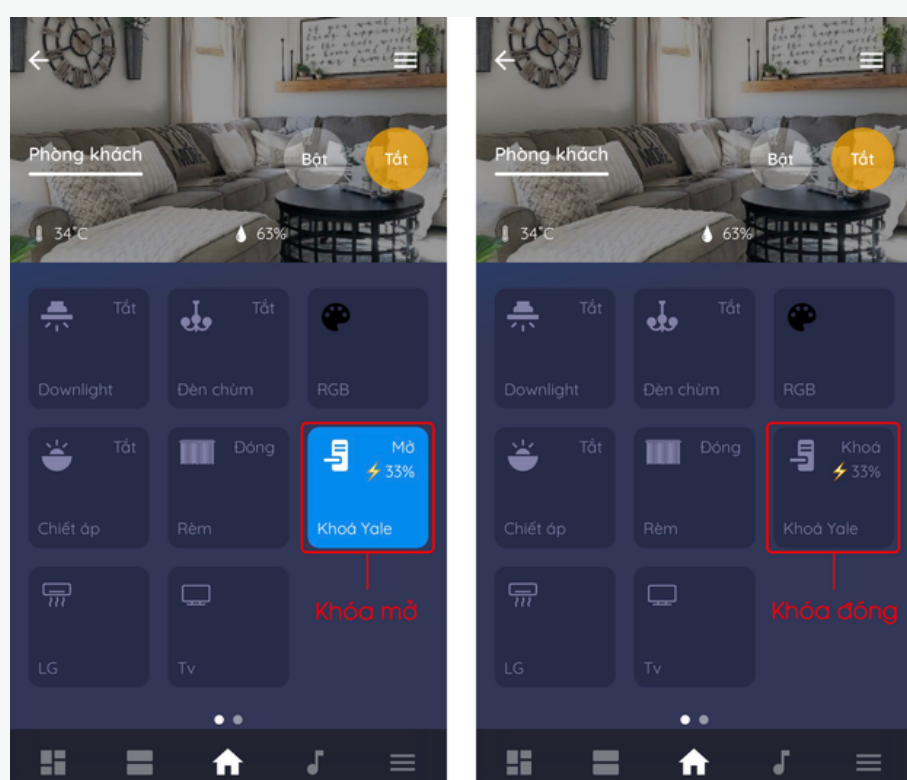


### Cho thiết bị vào phòng

Điều khiển mở/đóng khóa, người dùng chạm vào icon thiết bị trên ứng dụng.

Icon sáng: Khóa đang mở.

Icon tối: Khóa đang đóng.



Trạng thái thiết bị

## Reset thiết bị

Thực hiện reset mạng trên khóa:

### Bước 1:

Nhập master code rồi nhấn nút (I)/(R) để vào menu cài đặt.

### Bước 2:

Nhấn 9 # để vào mode cài đặt, sau đó nhấn 3 #.

### Bước 3:

Nhập master code lần nữa rồi nhấn # để xác nhận.



Reset mạng

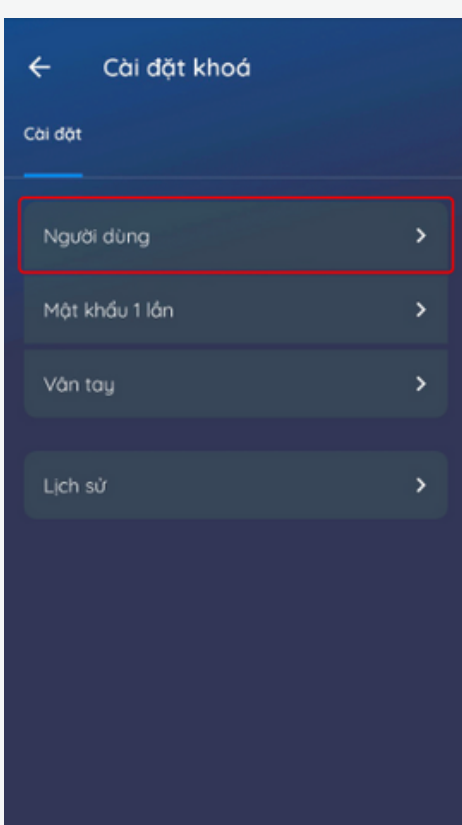
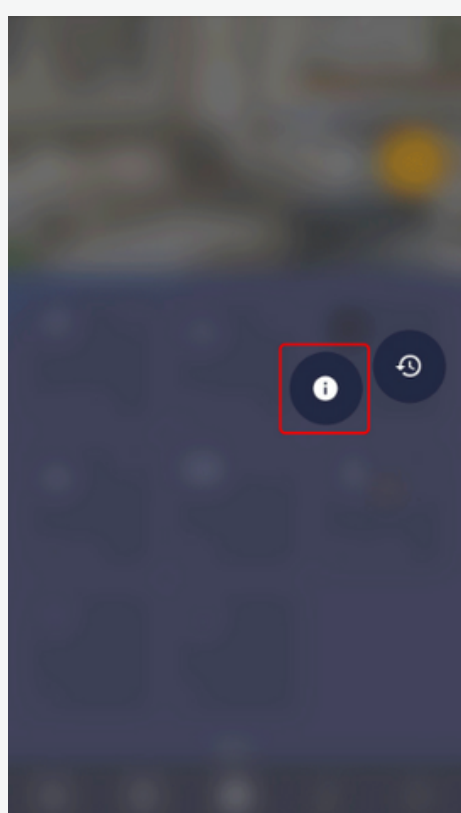
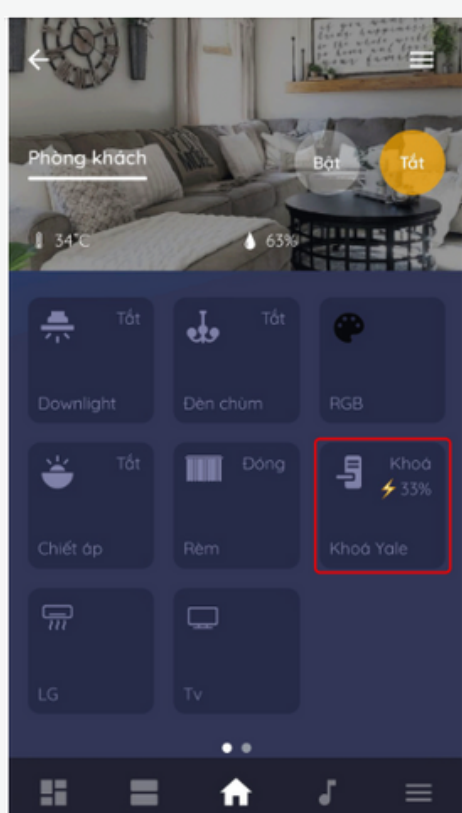
### Lưu ý:

- Không thực hiện reset mạng thiết bị khi đang sử dụng.
- Khi xóa thiết bị, phải thực hiện cả 2 thao tác xóa trên ứng dụng và thực hiện reset mạng trên khóa.



## Cài đặt mã PIN

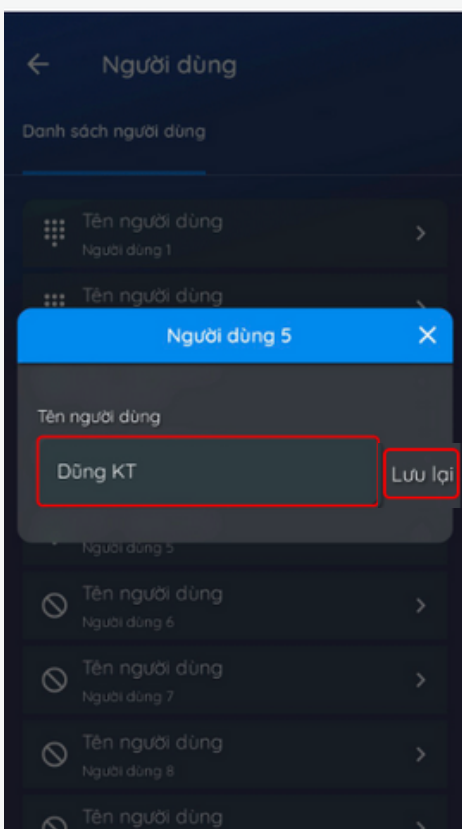
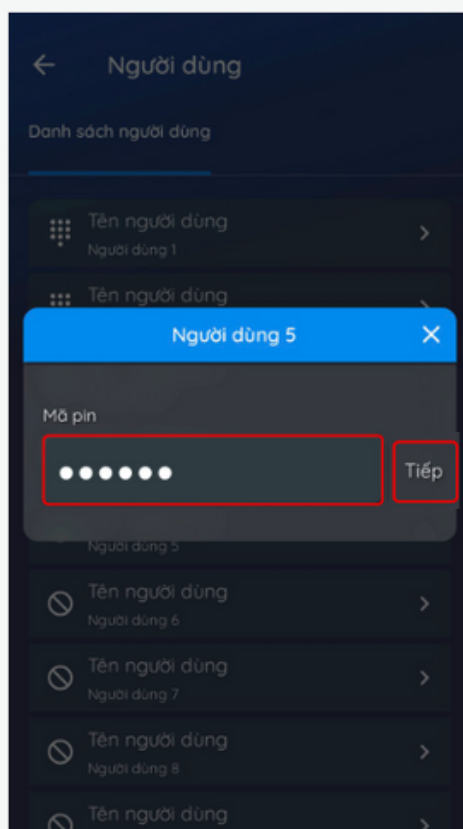
### Tạo mã PIN

- Mã PIN là một khẩu để mở khóa. Tùy model khóa Yale, số lượng mã pin cho người dùng sẽ khác nhau, tối đa được 30 mã pin tương ứng cho 30 người dùng.
- Với việc tích hợp module Lumi DoorLock Yale, người dùng có thể cài đặt mã pin trên ứng dụng Lumi Life mà không cần thực hiện trên khóa.



**Bước 2:**

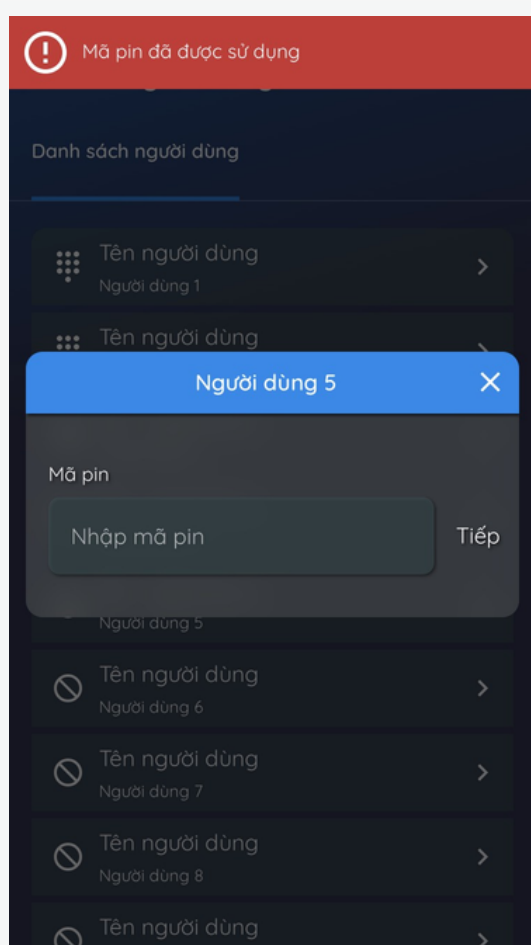
- Chọn cài đặt và chọn người dùng để thực hiện cài mã pin.
- Icon bàn phím số  thể hiện người dùng đã được cài mã pin.
- Icon hình tròn gạch chéo  thể hiện người dùng chưa được cài mã pin.
- Sau khi nhập mã PIN, người dùng nhập tên của người dùng mã PIN đó để quản lý.





### Lưu ý:

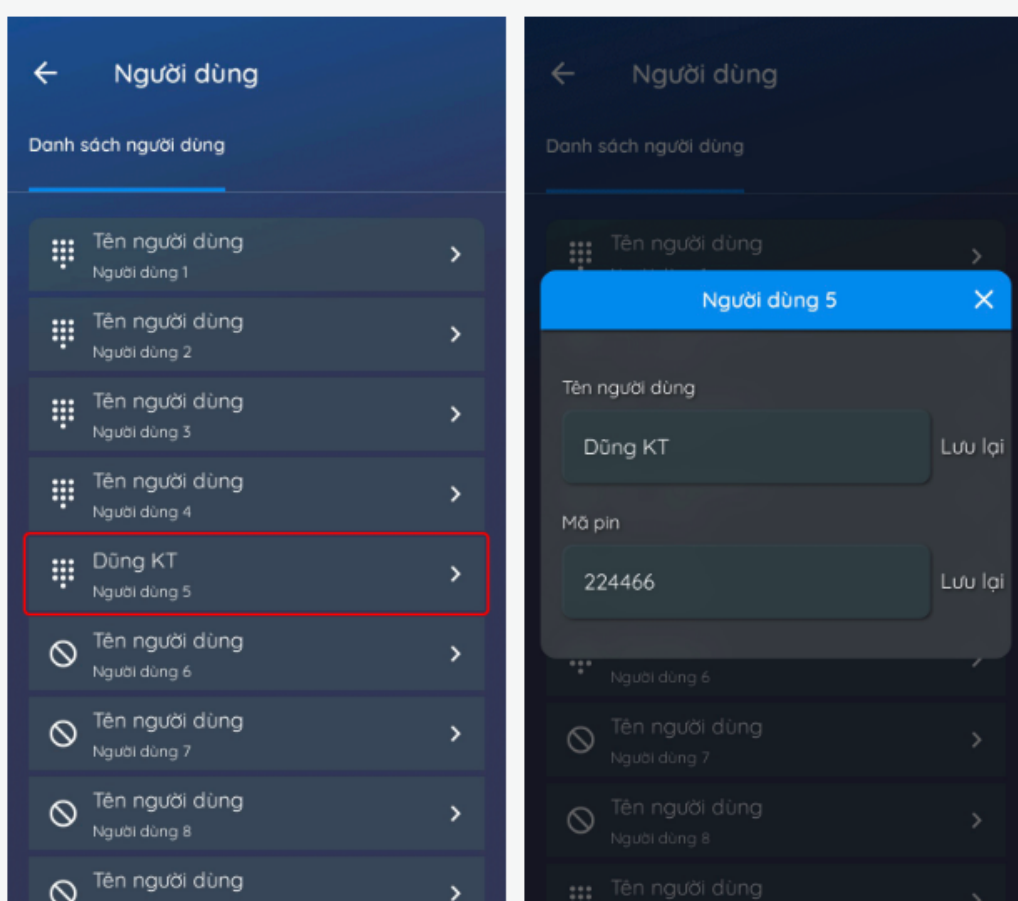
- Mã pin cài đặt trên ứng dụng không phải là mã master code.
- Mã PIN giới hạn từ 4 đến 20 kí tự số.
- Mã PIN của người dùng không được trùng nhau.



### Sửa thông tin người dùng

Với những người dùng đã được tạo mã PIN, có thể thay đổi lại mã PIN như sau:

- Tại màn hình danh sách người dùng nhấn vào người dùng muốn sửa.
- Sau đó thực hiện lần lượt sửa lại các thông tin: tên người dùng, mã PIN.



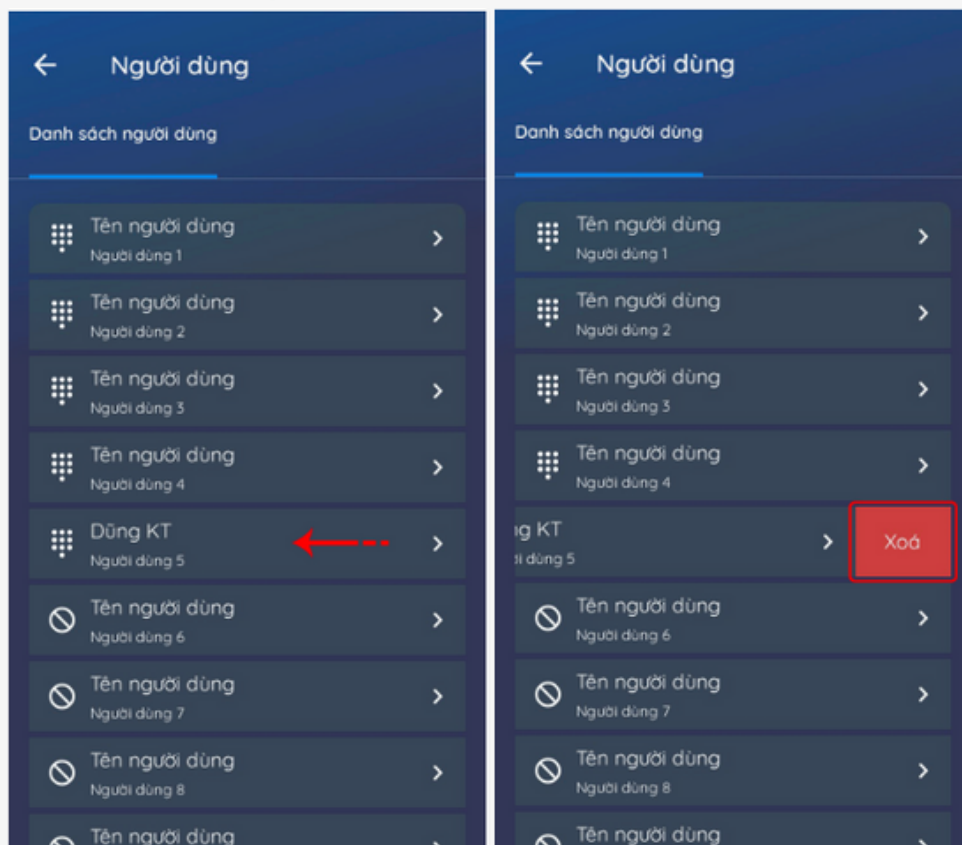
### Sửa thông tin người dùng

### Lưu ý:

Mỗi lần thực hiện chỉnh sửa chỉ chỉnh sửa được một thông tin: Tên người dùng hoặc là mã PIN.

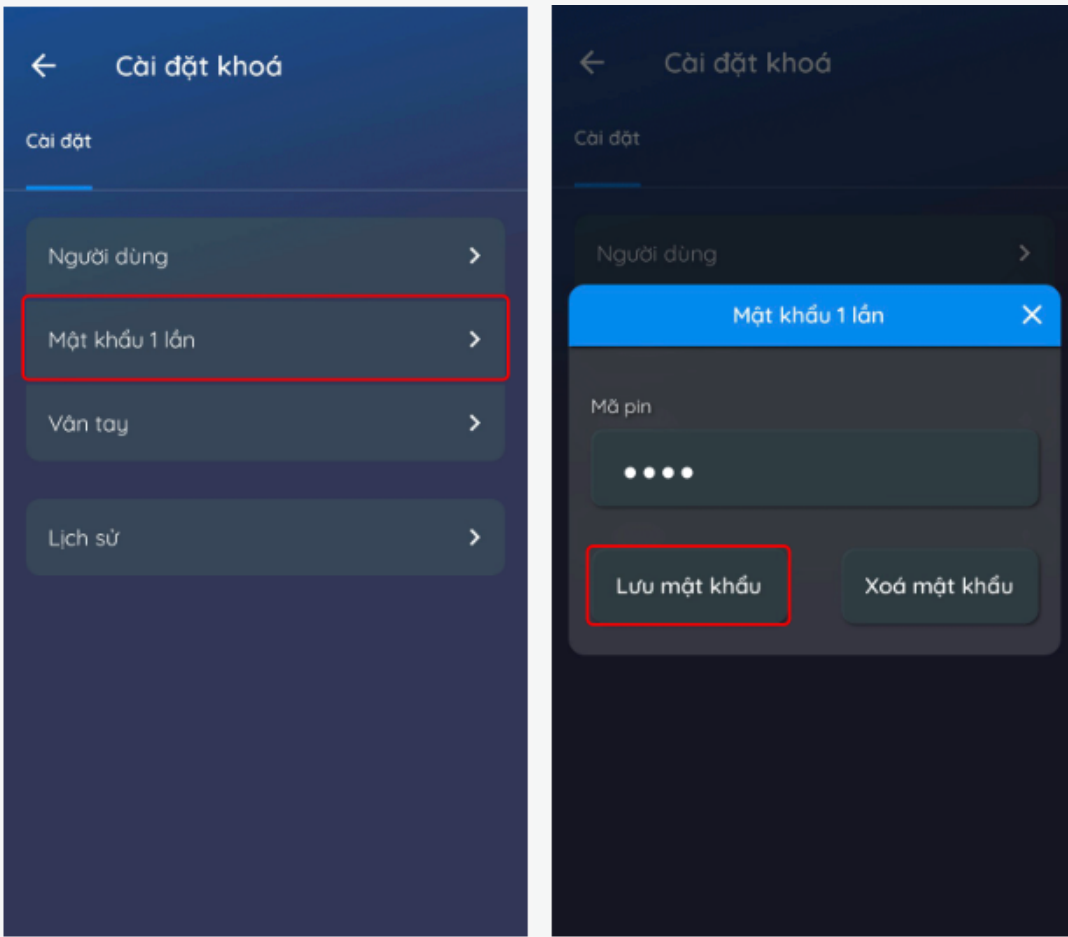
### Xóa mã PIN

Tại màn hình danh sách người dùng, thực hiện nhấn và vuốt sang trái người dùng muốn xóa. Sau đó chọn "Xóa".



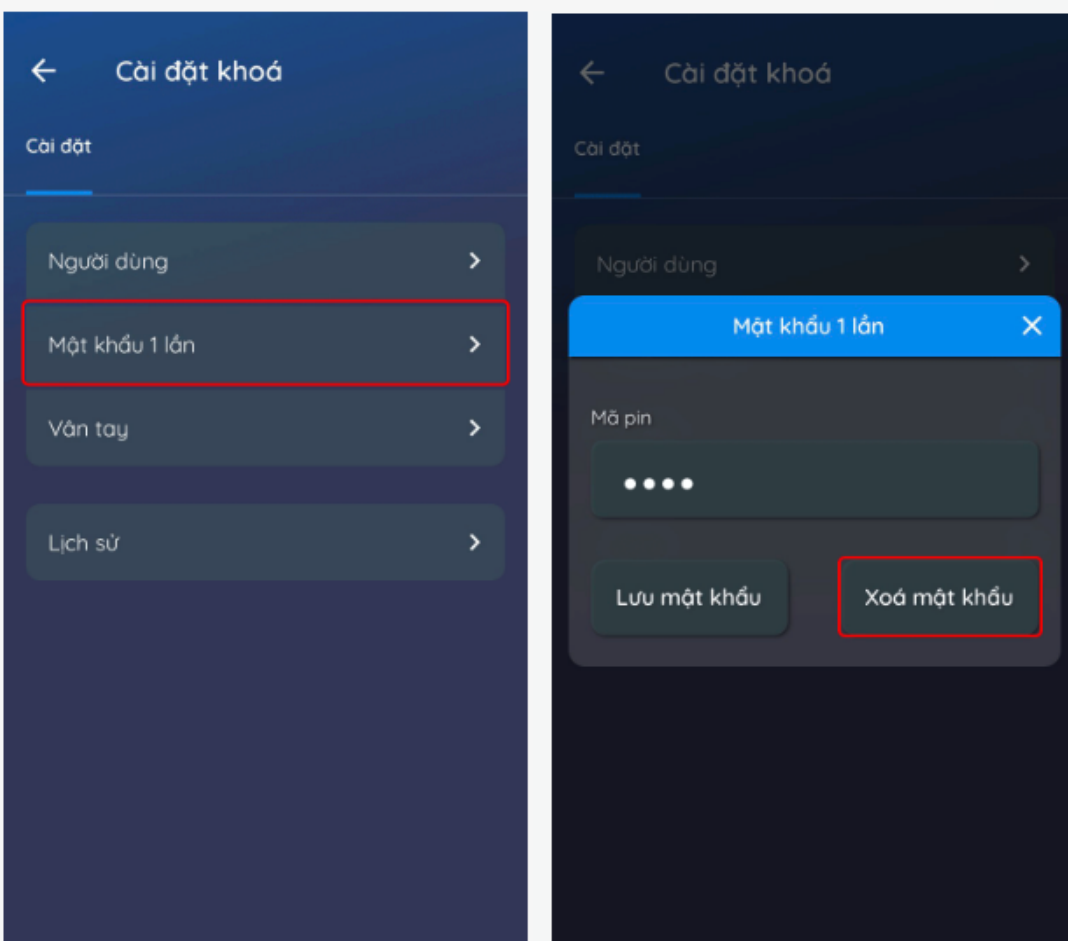
## Cài đặt mật khẩu 1 lần

- Mật khẩu 1 lần là mã dùng để mở khóa, sau khi người dùng sử dụng mã này để mở cửa thì mã sẽ **tự động bị xóa**.
- Cài đặt mật khẩu 1 lần như sau:  
Tại giao diện cài đặt khóa, chọn **Mật khẩu 1 lần** và nhập Mã pin, rồi chọn **Lưu mật khẩu** để tạo mã.



### Tạo mật khẩu 1 lần

- Xóa mật khẩu 1 lần, người dùng chọn **Xóa mật khẩu**.



### Xóa mật khẩu 1 lần

**Lưu ý:** Mật khẩu 1 lần là mã có 4 kí tự số.

## Cài đặt dấu vân tay

### Tạo mã vân tay

Danh sách vân tay hỗ trợ tối đa 20 người dùng tương ứng 20 mã vân tay.

**Lưu ý:**



- Hiện tại có 2 dòng khóa của Yale hỗ trợ hiển thị danh sách và thực hiện cài đặt dấu vân tay trên ứng dụng Lumi Life là: **YDM4109** và **YMG40**.
- Thao tác quét mã vân tay vẫn thực hiện trên khóa, thao tác trên ứng dụng chỉ là vào mode cài đặt và lưu cài đặt vân tay người dùng.
- Không có tính năng sửa dấu vân tay, người dùng phải xóa vân tay cũ và thực hiện cài lại dấu vân tay mới.

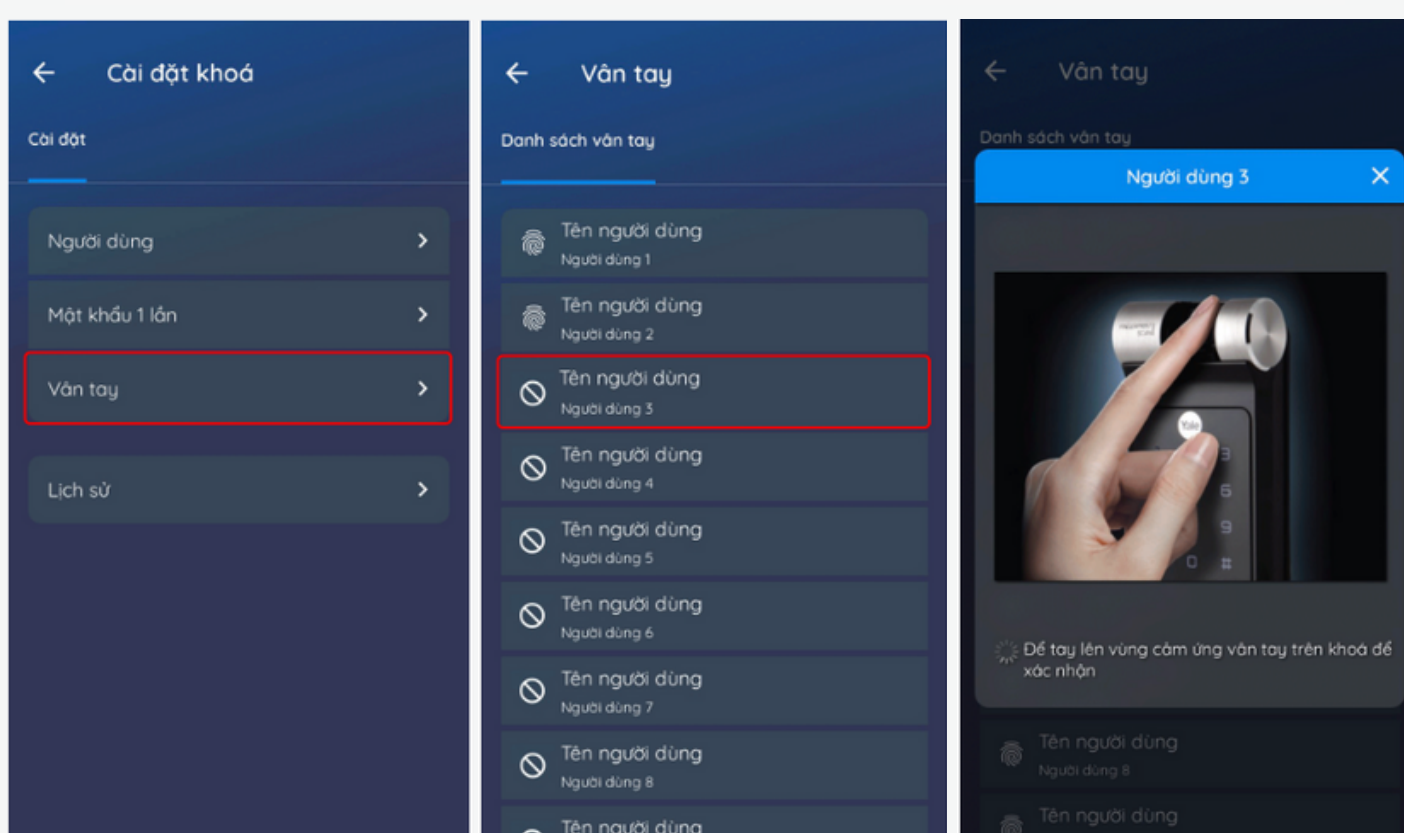
Thao tác cài đặt dấu vân tay bằng ứng dụng Lumi Life như sau:

### Bước 1:

Tại giao diện cài đặt khóa, chọn **Vân tay**.

Chọn người dùng chưa có vân tay Popup hiện lên người dùng nhấn vào **"Cài đặt vân tay"**.

- Icon vân tay  thể hiện người dùng đã được cài dấu vân tay.
- Icon hình tròn gạch chéo  thể hiện người dùng chưa được cài vân tay.



### Bước 2:

Thực hiện quét mã vân tay trên khóa (quét dấu vân tay 3 lần)



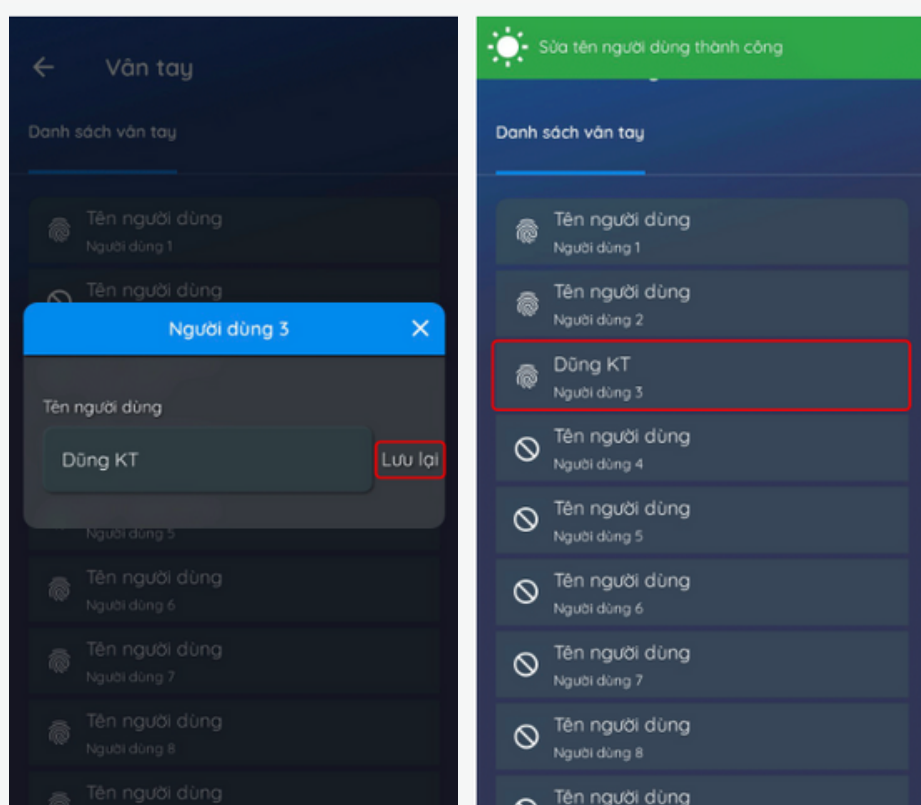
Quét vân tay trên khóa

### Bước 3:

Sau khi quét dấu vân tay thành công, ứng dụng hiện popup **nhập tên người dùng**.

Người dùng nhập tên và chọn **Lưu lại**.

Muốn sửa tên người dùng chọn người dùng muốn sửa, sau đó đặt lại tên và lưu lại.





## Xóa mã vân tay

Thao tác xóa vân tay thực hiện trên khóa, không thực hiện trên ứng dụng.

**Bước 1:**

Nhập **master code** rồi nhấn phím **(I)/(R)** để vào menu cài đặt.

**Bước 2:**

Nhấn **3 #** để vào cài đặt vân tay, sau đó nhấn **3 #** lần nữa để chọn xóa vân tay.

**Bước 3:**

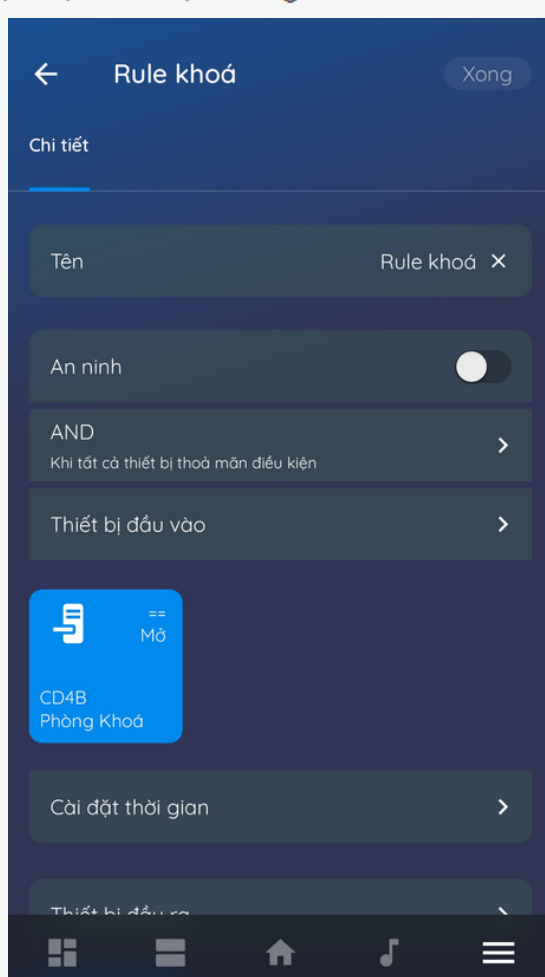
Nhập ID của người dùng (01 đến 20) và nhấn **#** để xác nhận xóa.

Để quay lại xóa vân tay của người dùng khác nhấn **\***.

Kết thúc thao tác xóa vân tay, nhấn phím **(I)/(R)**.

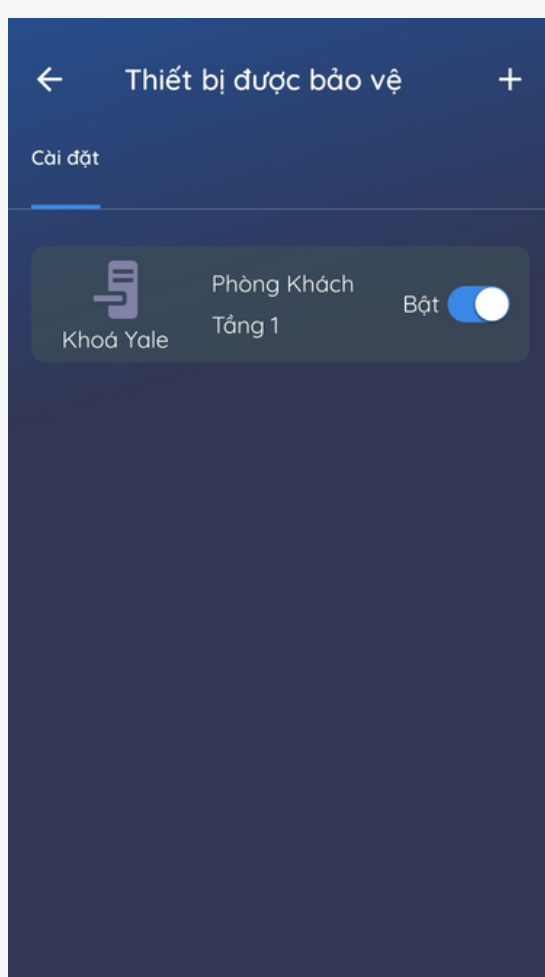
## Cài đặt nâng cao

- Đối với Khóa cửa chỉ có thể làm thiết bị **đầu vào** trong cài đặt Rule vì đây là thiết bị an ninh.
- Khóa cửa không cho phép cài đặt trong Cảnh, Nhóm, Hẹn giờ.



### Cài đặt khóa làm đầu vào của Rule

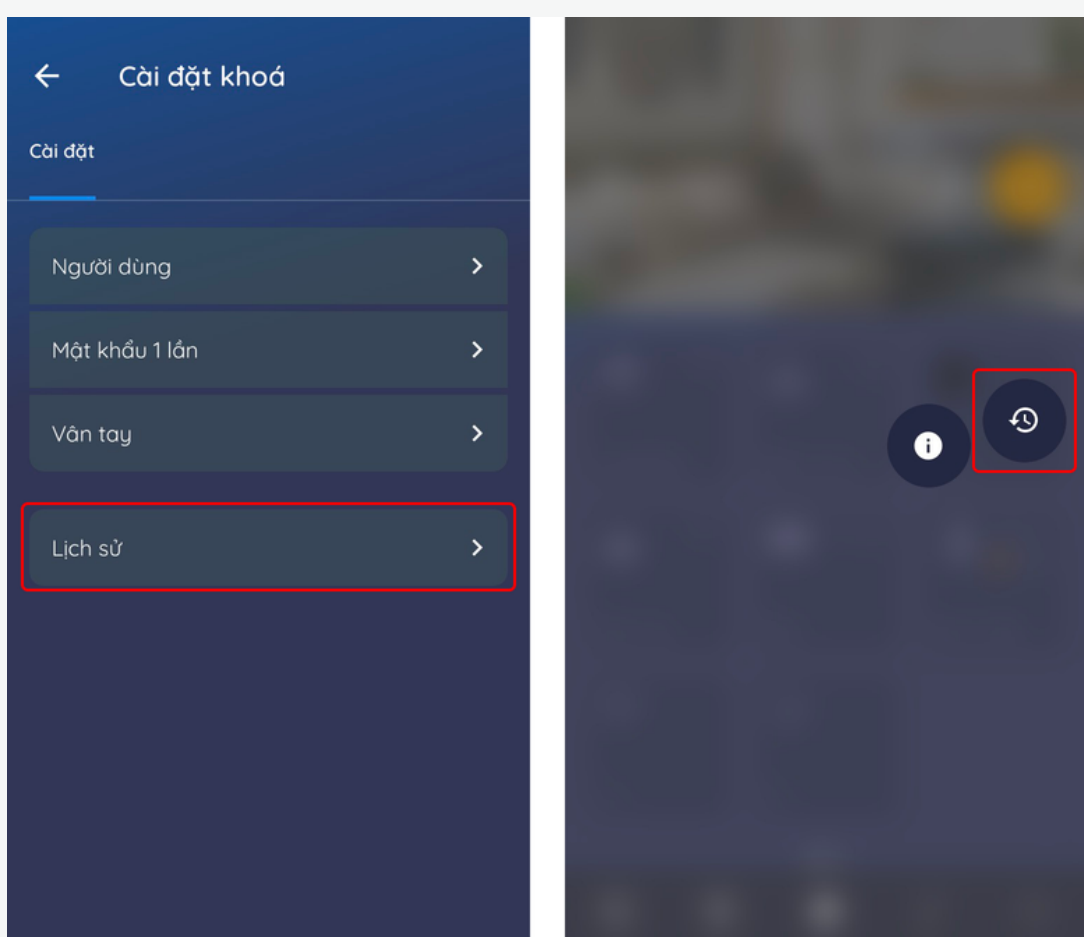
- Nên cho khóa vào thiết bị được bảo vệ để tăng thêm lớp bảo mật.



### Cài đặt khóa là thiết bị được bảo vệ

## Lịch sử thiết bị

- Để vào xem lịch sử thiết bị người dùng vào phần cài đặt khóa và chọn lịch sử hoặc tại giao diện phòng nhấn giữ icon thiết bị khóa và chọn icon đồng hồ.



### Truy cập lịch sử khóa

- Lịch sử thiết bị bao gồm: lịch sử hoạt động và lịch sử cài đặt.

### Lịch sử hoạt động

Thông tin lịch sử hoạt động bao gồm:

- Mở/ khóa cửa từ mã PIN bởi người dùng.
- Mở/ khóa cửa bằng mã Master code bởi người dùng.
- Mở/ khóa cửa khóa từ thiết bị.
- Mở/ khóa cửa từ vân tay bởi người dùng.
- Mở/ khóa cửa khóa từ ứng dụng.
- Mở khóa bằng mật khẩu 1 lần.
- Cảnh báo pin yếu.
- Cảnh báo khi người dùng nhập sai vân tay hay mã PIN quá 5 lần hoặc có người cố ý phá khóa (Mở khóa bất hợp pháp).



### Lịch sử hoạt động thiết bị

### Lịch sử cài đặt

Thông tin lịch sử cài đặt bao gồm:

- Cài đặt mã PIN, vân tay, mật khẩu 1 lần, thay đổi Master code trên thiết bị.
- Cài đặt vân tay, mã PIN, mật khẩu 1 lần trên ứng dụng.
- Xóa vân tay, mã PIN, mật khẩu 1 lần trên thiết bị.
- Xóa vân tay, mã PIN, mật khẩu 1 lần trên ứng dụng.





### Lịch sử cài đặt thiết bị

## Thông báo từ thiết bị

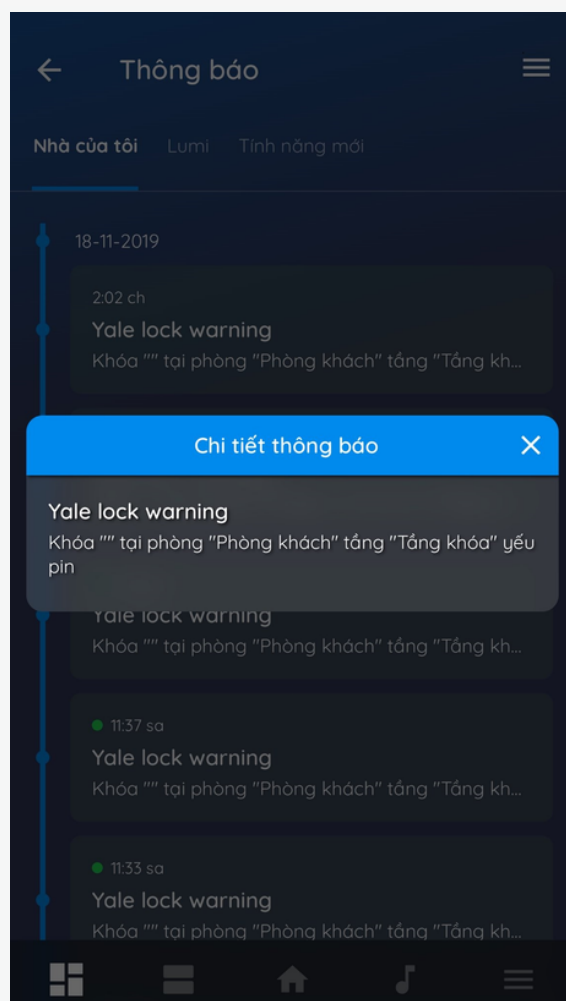
Tại màn hình chính người dùng nhấn vào icon hình chuông thông báo.

Thông tin thông báo từ thiết bị khóa:

- Thông báo khi pin yếu.
- Thông báo khi có người phá khóa, khi nhập sai vân tay, mã PIN quá 5 lần (mở khóa bất hợp pháp).
- Thông báo khi kích hoạt rule.



### Thông báo mở khóa bất hợp pháp



### Thông báo pin yếu