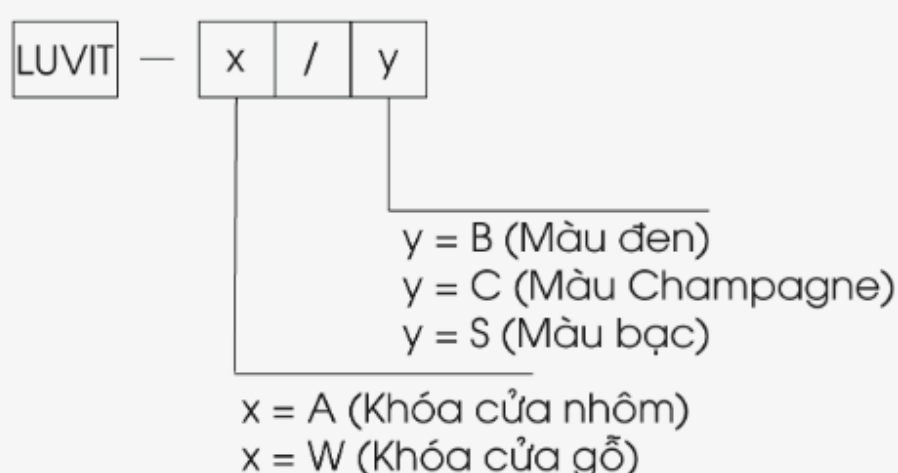


# Khóa Điện Tử Luvit

## Tổng quan về sản phẩm

Mã sản phẩm: LUVIT-x/y



- Điều khiển và cấu hình khóa bằng App Lumi Life.
- Tra cứu lịch sử đóng/mở khóa, kiểm soát người ra vào. Có cảnh báo trạng thái khóa lên App Lumi Life
- Mở khóa bằng vân tay.



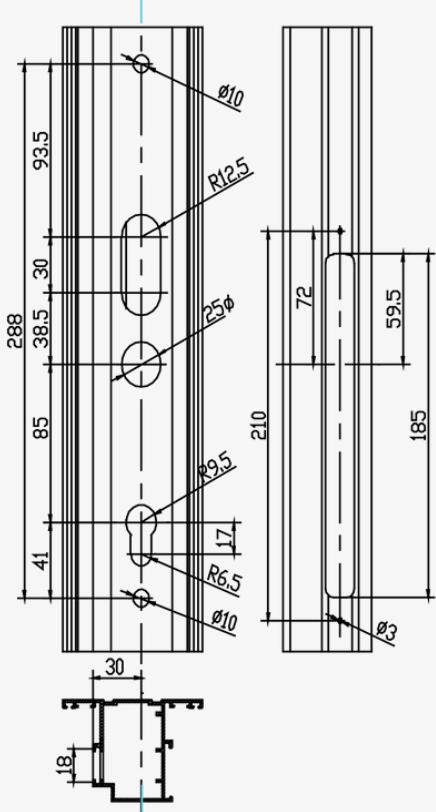
Khóa điện tử Luvit - Phiên bản cửa gỗ



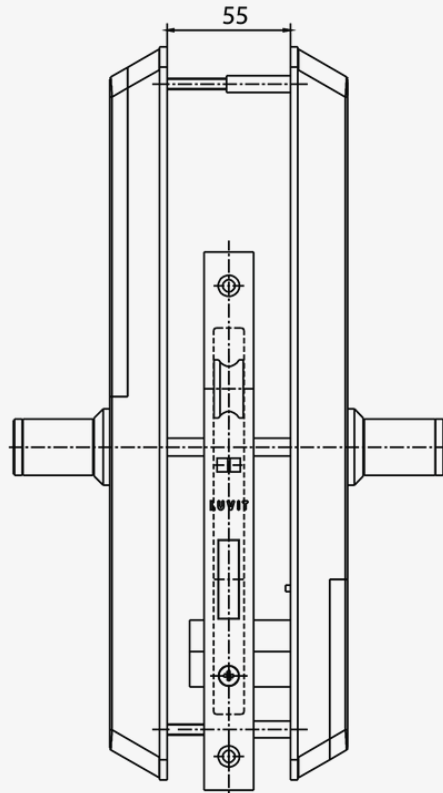
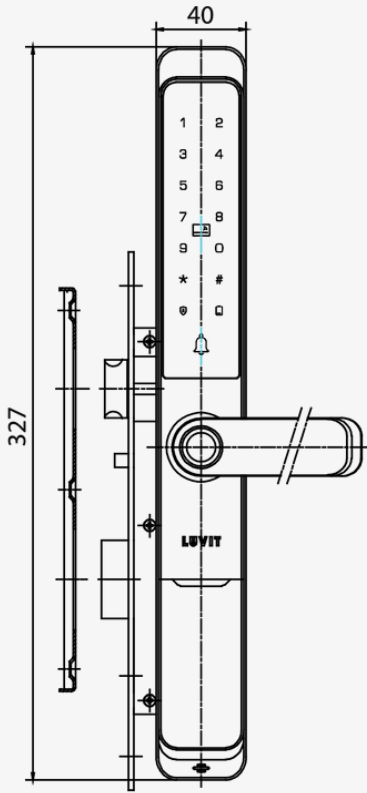
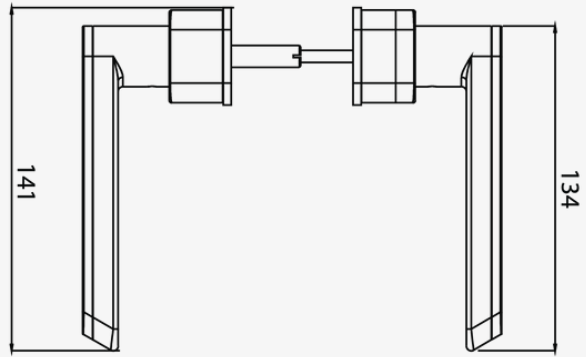
Khóa điện tử Luvit - Phiên bản cửa nhôm

## Thông số kỹ thuật

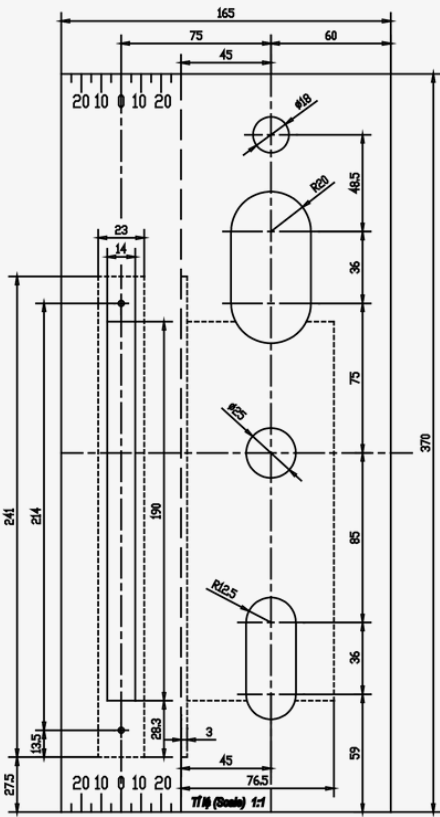
Nguồn cấp	4 pin AA (6 tháng sử dụng)
Nguồn dự phòng	6V DC - Cổng type C
Cảnh báo pin yếu	4,8V
Số lượng vân tay	100
Số lượng mã số	30 mã (Mã số: 4 -> 10 kí tự)
Thẻ từ	100 thẻ
Chìa cơ	Hỗ trợ mở bằng chìa cơ (4 chìa)
Truyền thông	Zigbee
Công suất phát	10 dbm
Khoảng cách giới hạn giữa các thiết bị	10m/40m (Khi có vật cản/không có vật cản)
Nhiệt độ hoạt động	-10 -> 55 độ C



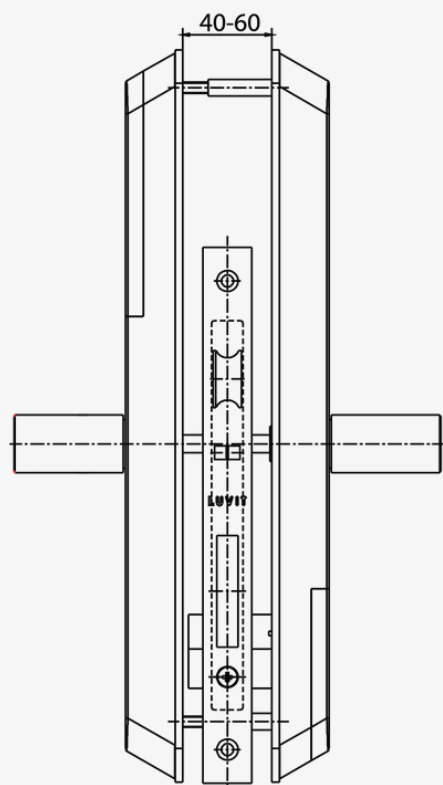
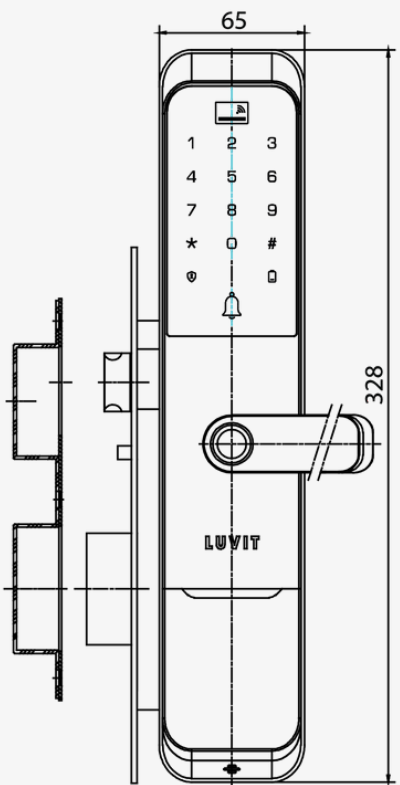
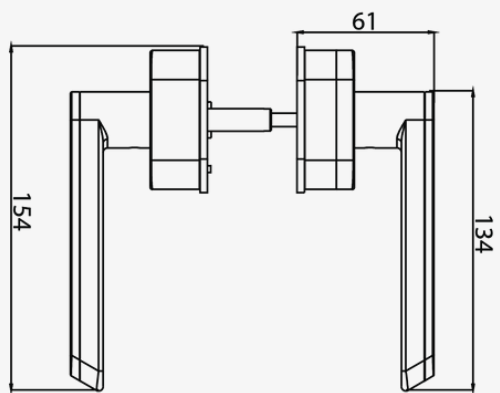
Bộ khóa này phù hợp với cửa nhôm Xingfa 55, cửa nhôm PMA mở quay, chiều rộng cánh cửa lớn hơn 850mm.



Kích thước khóa cửa nhôm

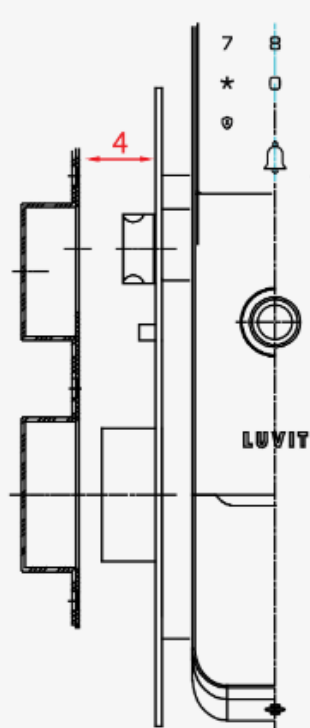


Bộ khóa này phù hợp với khóa cửa gỗ, cửa thép chống cháy có độ dày 40-60mm.



Kích thước khóa cửa gỗ

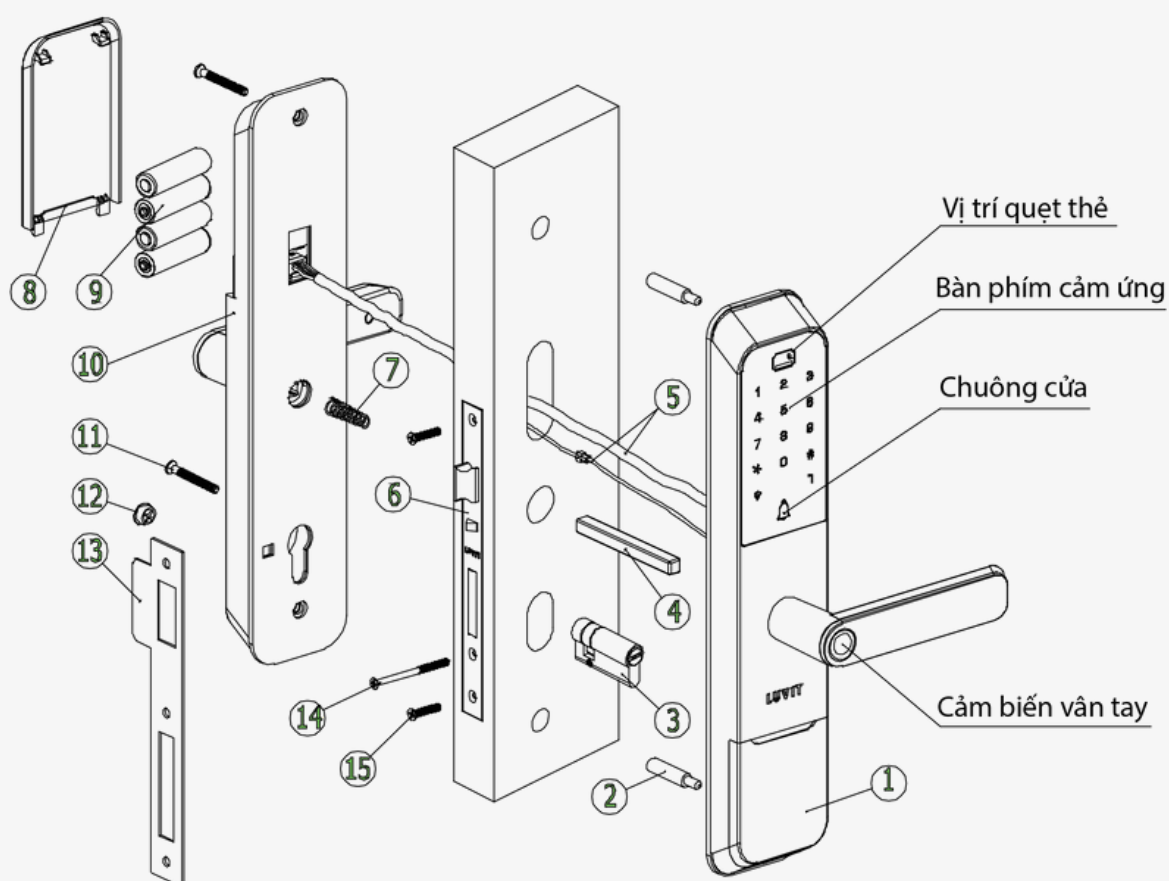
Đối với khóa cửa gỗ đi kèm sản phẩm sẽ có một tờ dưỡng khóa cửa, kỹ thuật viên có thể ốp tờ giấy dưỡng khóa lên cửa để đánh dấu các vị trí cần khoan



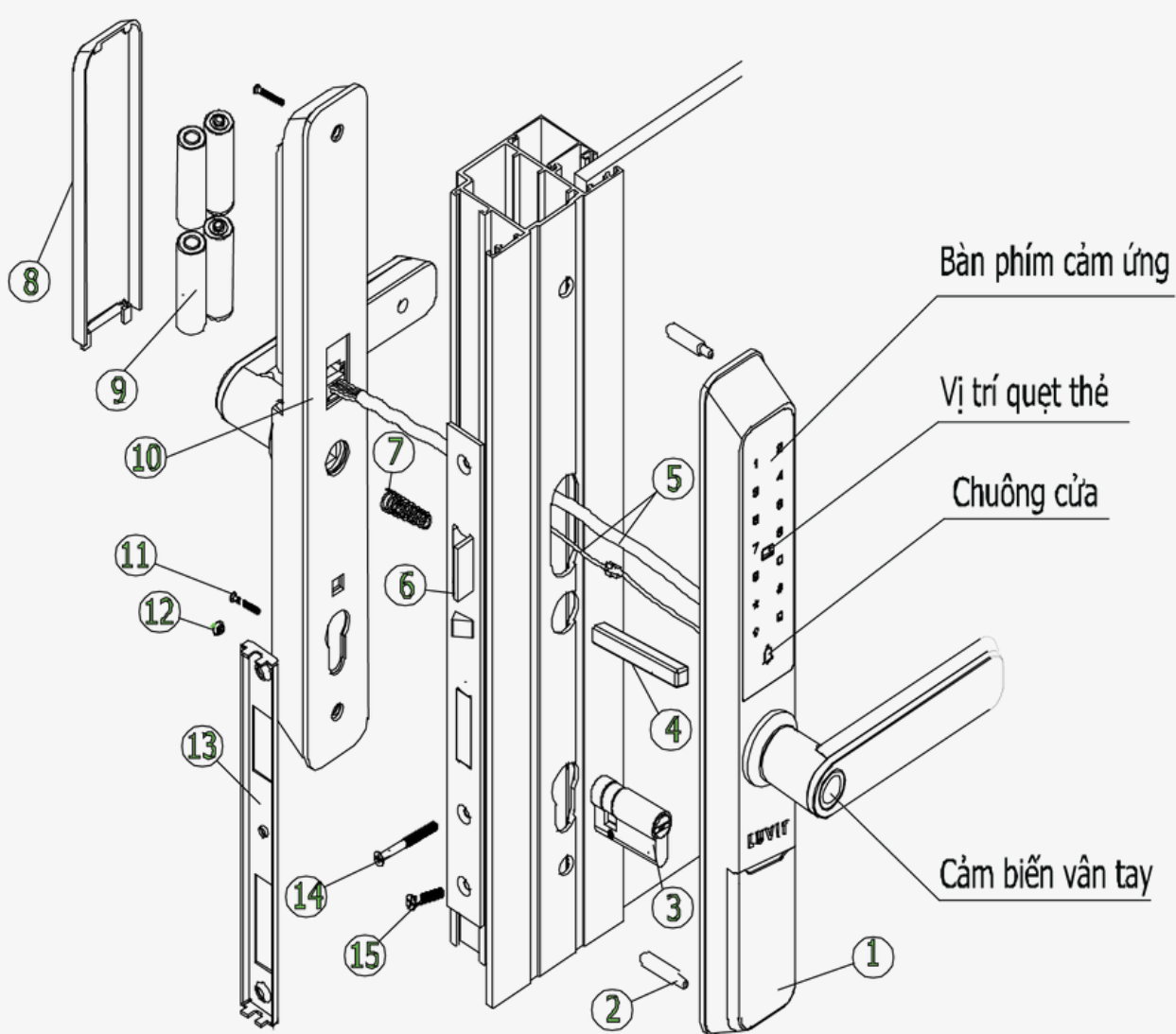
**NOTE:** Khoảng cách giữa ổ cửa và lề cửa cần phải nhỏ hơn 4 mm để đảm bảo chốt cảm biến đóng/mở cửa được hoạt động chính xác nhất.

## Lắp đặt sản phẩm

### Kết cấu khóa



Kết cấu khóa cửa gỗ.



Kết cấu khóa cửa nhôm.

- (1): Tay nắm ngoài
- (2): Vít + Ống ren (Cố định 2 tay nắm)
- (3): Ổ khóa cơ
- (4): Lò vuông 8x8
- (5): Dây tín hiệu
- (6): Hộp khóa
- (7): Lò xo tay nắm trong
- (8): Pin AA (x4)
- (9): Nắp pin
- (10): Tay nắm trong
- (11): Vít cố định (Đi với số (2))

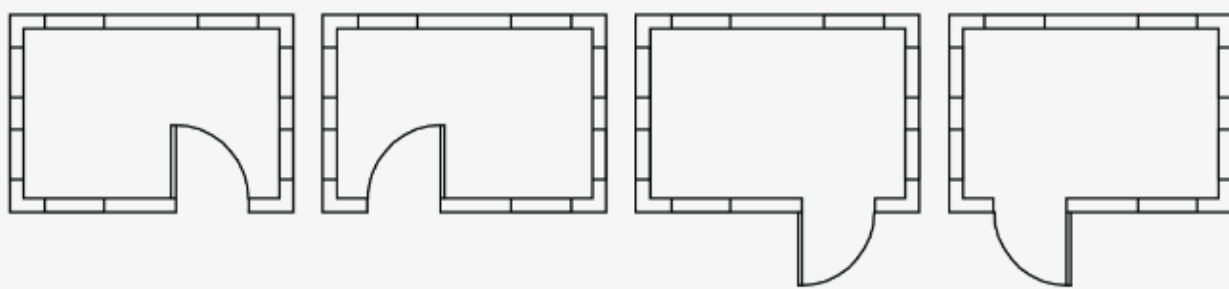
(12): Núm cao su

(13): Tấm đối

(14): Vít cố định ổ cơ

(15): Vít cố định hộp khóa

### Xác định hướng mở cửa

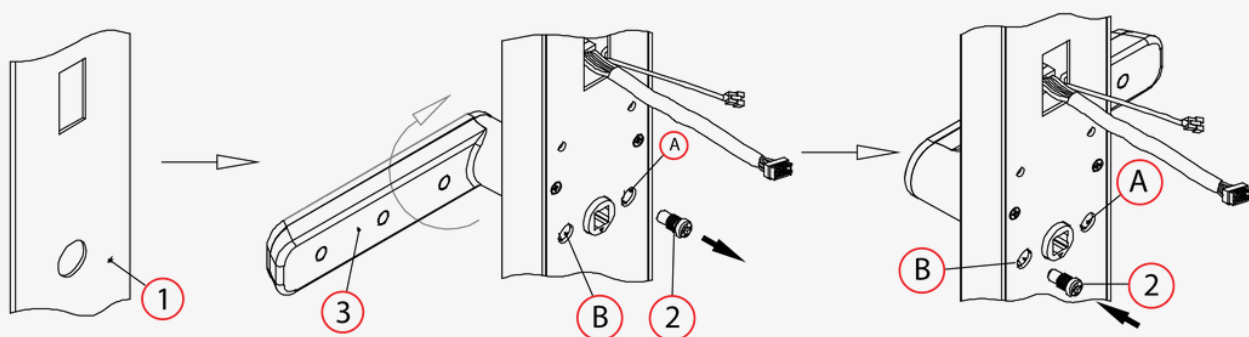


Đảo chiều tay nắm/ đảo chiều then gió phải căn cứ theo hướng mở cửa phòng. Nếu hướng mở cửa đã phù hợp với chiều tay nắm/ chiều then gió của khóa sau khi xuất xưởng, thì kỹ thuật viên không cần phải thực hiện bước này.

### Đảo chiều tay nắm/then gió - Khóa cửa gỗ

#### Đảo chiều tay nắm

Dưới đây là cách đảo chiều tay nắm khóa cửa gỗ từ phải sang trái (Còn từ trái sang phải ta chỉ cần làm ngược lại).



Bước 1: Tháo đệm ốp cao su (1)

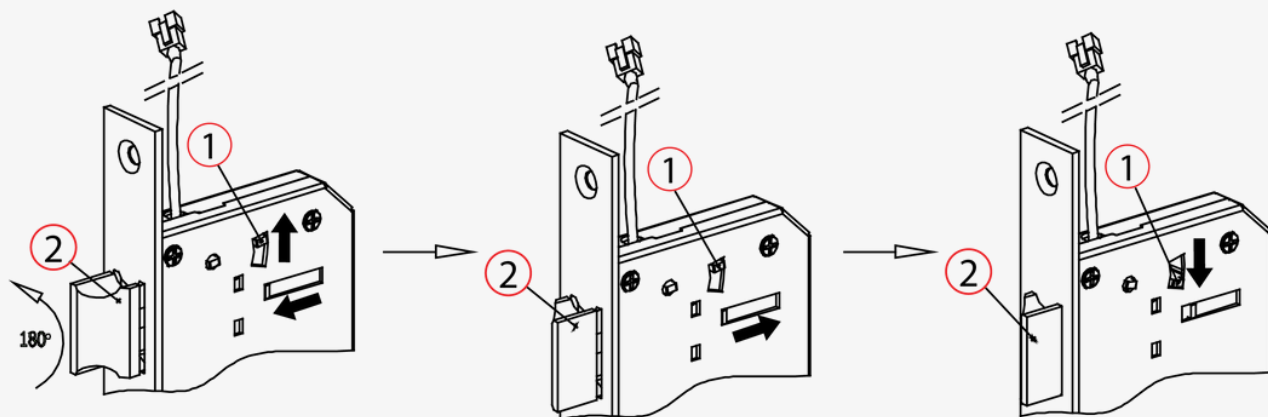
Bước 2: Tháo vít đảo chiều (2)

Bước 4: Lắp vít đảo chiều (2) vào (B)

Bước 3: Xoay tay nắm theo chiều mũi tên 180 độ

Bước 5: Lắp đệm ốp cao su (1) như cũ

#### Đảo chiều then gió

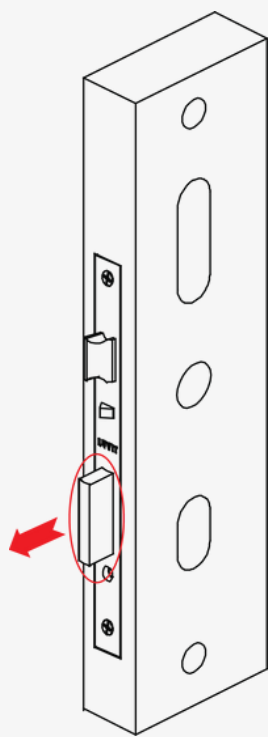


Bước 1: Gạt và giữ cỡ đảo chiều then gió (1) lên phía trên, lò xo tự động đẩy cụm then gió ra khỏi ổ khóa.

Bước 2: Xoay then gió (2) 180 độ.

Bước 3: Ấn cụm then gió vào trong hộp khóa, sau đó thả tay giữ cỡ đảo chiều then gió.

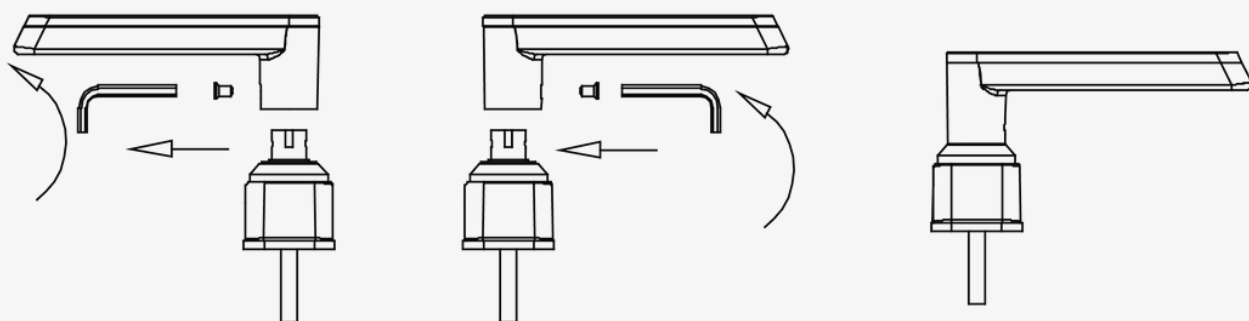
**NOTE** Đối với khóa cửa gỗ, trước khi đảo chiều then gió thì cần kéo chốt khóa chính ra ngoài.



### Đảo chiều tay nắm/then gió - Khóa cửa nhôm

#### Đảo chiều tay nắm

Dưới đây là cách đảo chiều tay nắm khóa cửa nhôm từ phải sang trái (Còn từ trái sang phải ta chỉ cần làm ngược lại).



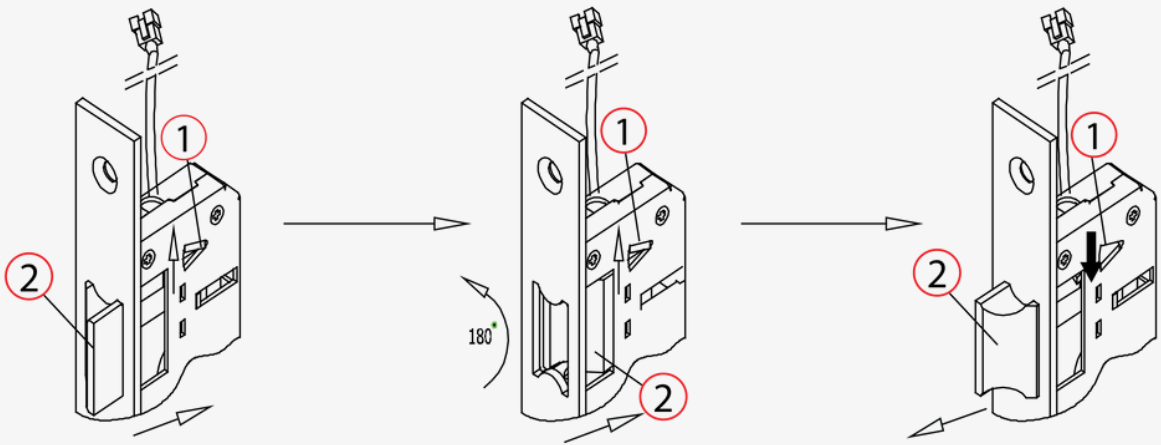
Bước 1: Tháo vít tay nắm

Bước 2: Xoay tay nắm 180 độ

Bước 4: Xoay tay nắm để kiểm tra, nếu lỏng tay nắm -> siết lại vít

Bước 3: Bắt lại vít tay nắm

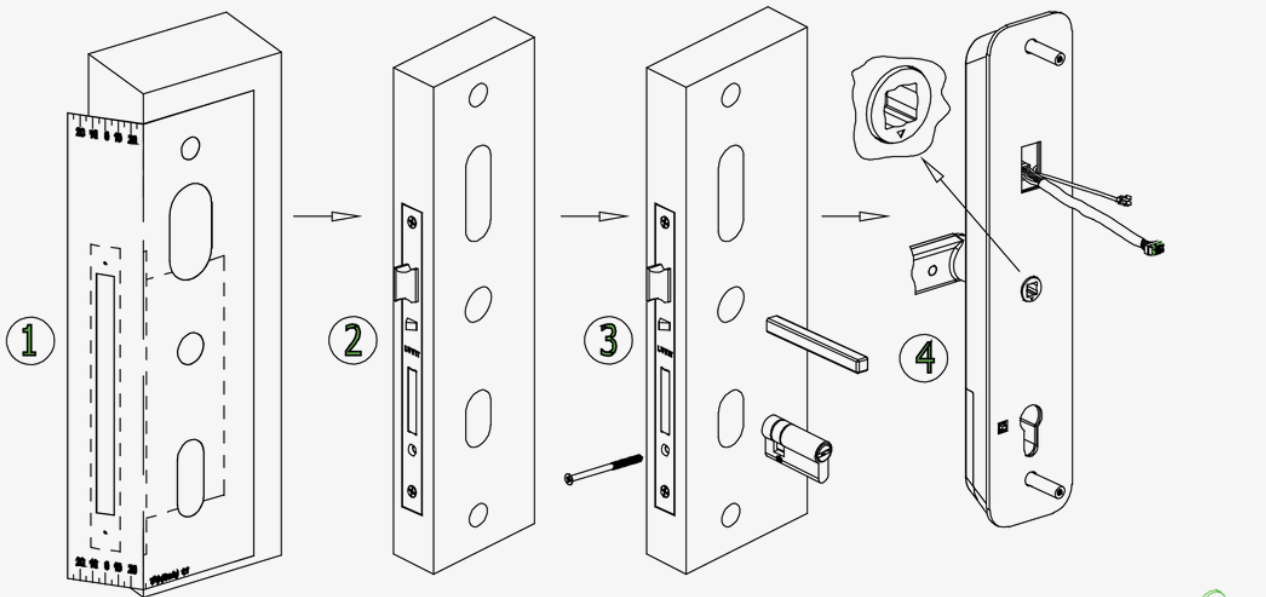
## Đảo chiều then gió



- Bước 1: Gạt và giữ cỡ đảo chiều then gió ① lên phía trên, sau đó ấn cụm then gió vào trong hộp khóa.  
 Bước 2: Xoay then gió ② 180 độ.  
 Bước 3: Sau đó thả tay giữ cỡ đảo chiều then gió.

## Lắp đặt hoàn thiện - Khóa cửa gỗ

Sau khi đảo chiều tay nắm/then gió, ta tiến hành đục lỗ khóa và lắp khóa theo các bước sau.

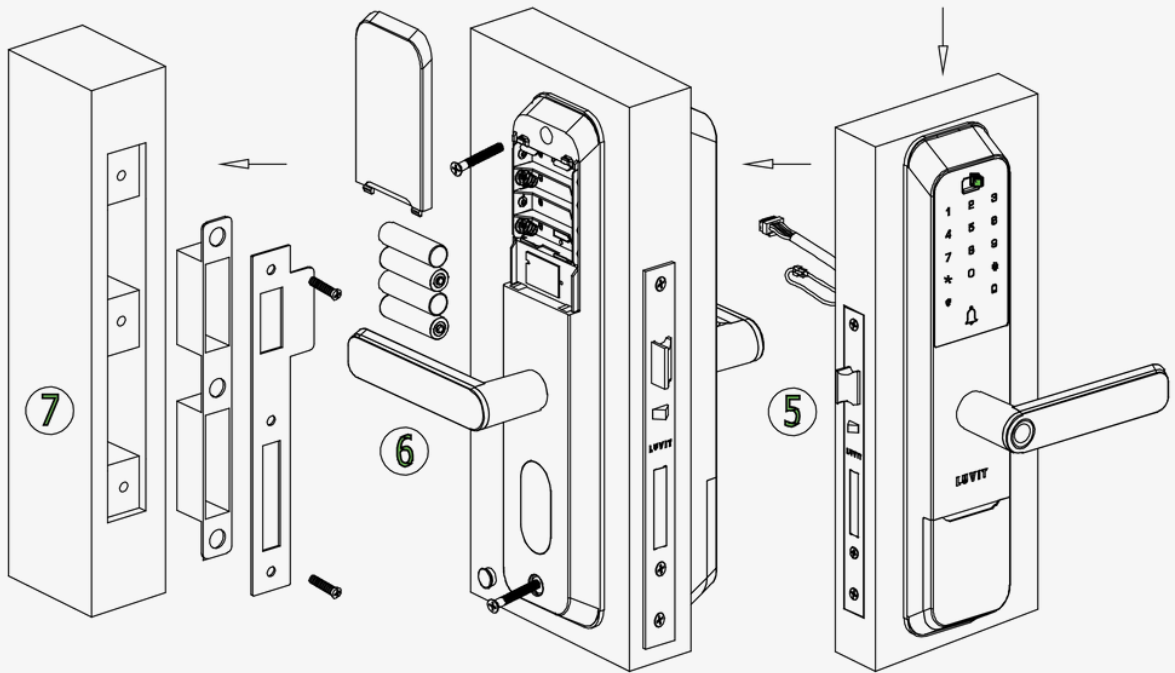


① Dùng dũa khoan lỗ khóa để lấy dấu, sau đó khoan lỗ lắp khóa

② Lắp hộp khóa lên cửa

③ Lắp ổ khóa và lõi vuông 8x8 vào hộp khóa

④ Trên bộ ốp ngoài, xoay lõi khóa để mũi tên "▽" hướng xuống dưới



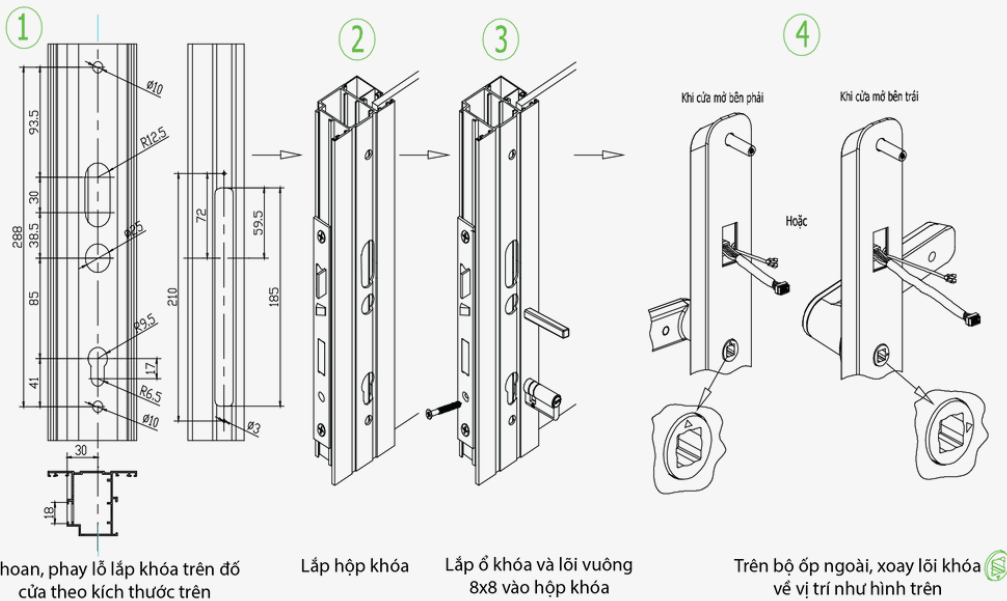
- Lắp bộ ốp lên cửa, lắp tấm đối và lót tấm đối ở phía cửa đối diện.
- Theo vị trí hộp khóa, tiến hành lấy dấu vị trí tấm lót, tấm đối.
- Đục hốc lắp lót tấm đối theo dấu đã lấy kích thước hốc theo hình vẽ bên dưới.
- Lắp lót tấm đối & tấm đối lên cửa đối diện.

- Mở nắp khay pin của bộ ốp tay trong, lấy 2 vít bắt ốp để cố định tay trong.
- Kéo nối cáp tín hiệu của 2 bộ ốp, lắp 2 bộ ốp ngay ngắn, cài dây gọn gàng rồi bắt vít.
- Kiểm tra di chuyển của các then, nếu then bị kẹt -> phải nới lỏng vít và điều chỉnh lại.

Lắp bộ tay ốp lên ngoài cửa, kết nối dây tín hiệu của hộp khóa.

## Lắp đặt hoàn thiện - Khóa cửa nhôm

Sau khi đảo chiều tay nắm/then gió, ta tiến hành đục lỗ khóa và lắp khóa theo các bước sau.

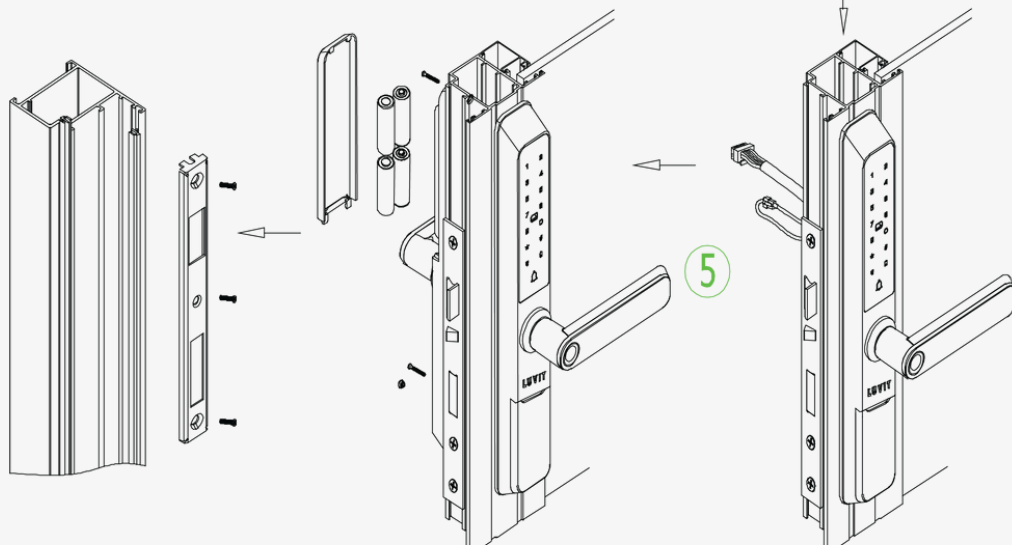


① Khoan, phay lỗ lắp khóa trên đó cửa theo kích thước trên

② Lắp hộp khóa

③ Lắp ổ khóa và lõi vuông 8x8 vào hộp khóa

④ Trên bộ ốp ngoài, xoay lõi khóa về vị trí như hình trên



- Lắp bộ ốp lên cửa, lắp tấm đối và lót tấm đối ở phía cửa đối diện.  
 - Theo vị trí hộp khóa, tiến hành lấy dấu vị trí tấm lót, tấm đối.  
 - Đục hốc lắp lót tấm đối theo dấu đã lấy kích thước hốc theo hình vẽ bên dưới.  
 - Lắp lót tấm đối & tấm đối lên cửa đối diện.

- Mở nắp khay pin của bộ ốp tay trong, lấy 2 vít bắt ốp để cố định tay trong.  
 - Kéo nối cáp tín hiệu của 2 bộ ốp, lắp 2 bộ ốp ngay ngắn, cài dây gọng gang rồi bắt vít.  
 - Kiểm tra di chuyển của các then, nếu then bị kẹt -> phải nới lỏng vít và điều chỉnh lại.

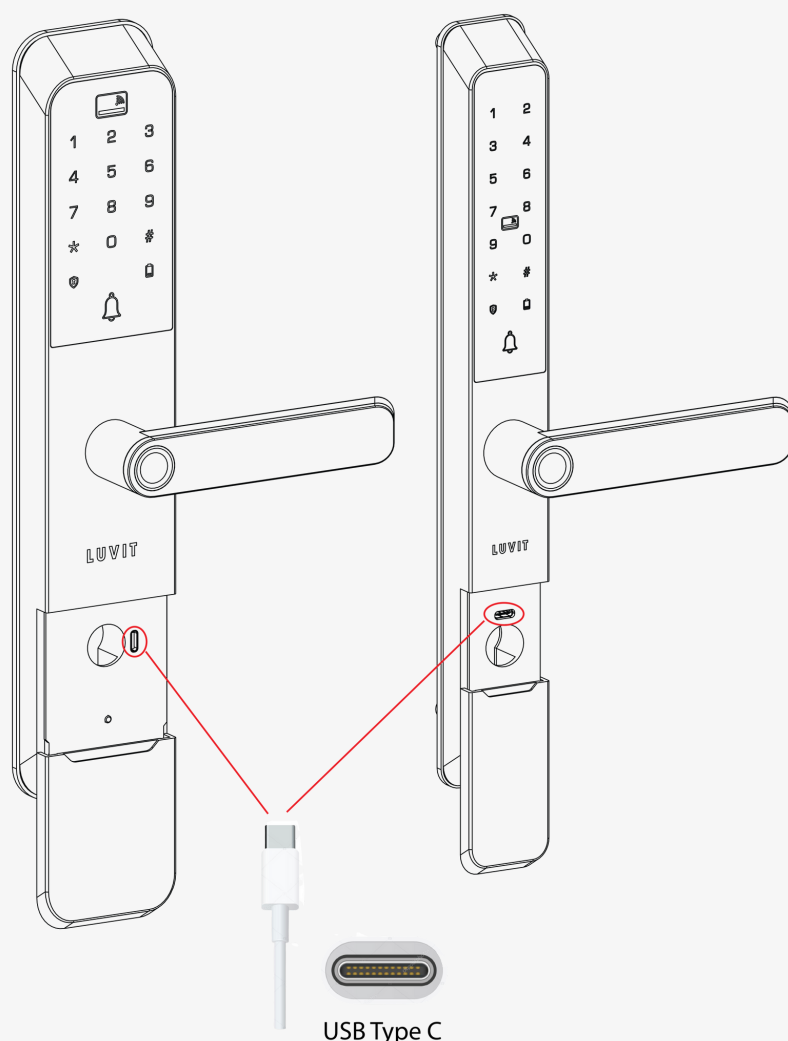
Lắp bộ tay ốp lên ngoài cửa, kết nối dây tín hiệu của hộp khóa.

## Sử dụng tính năng cơ bản của sản phẩm

### Chuông cửa



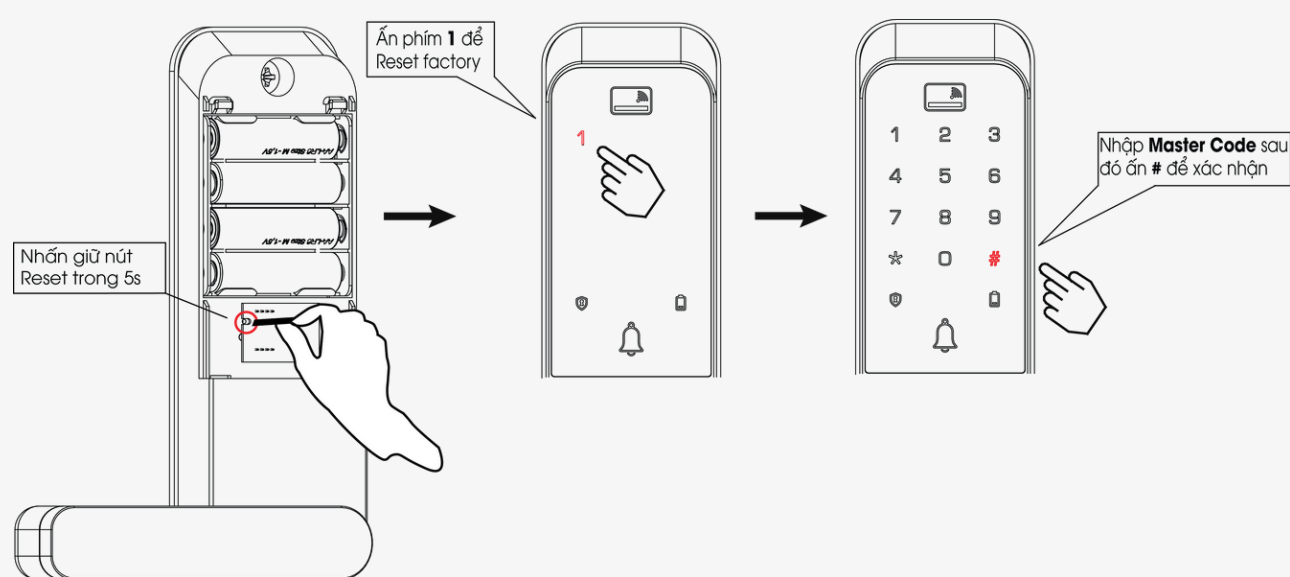
### Sử dụng nguồn dự phòng



- Khi pin <25% Khóa sẽ phát tín hiệu cảnh báo "**Pin yếu**" ra loa và hiển thị icon pin yếu màu đỏ trên màn hình cảm ứng, đồng thời gửi thông báo về App Lumi Life.
- Khách hàng cần thay thế pin mới trong khoảng 3-5 ngày sử dụng tiếp theo.
- Từ thời điểm cảnh báo pin yếu, tính năng trên màn hình cảm ứng có thể sẽ hoạt động không ổn định. Lúc này, có thể sử dụng nguồn dự phòng Type C (5V) để mở khóa tạm thời và thay pin.

## Reset khóa

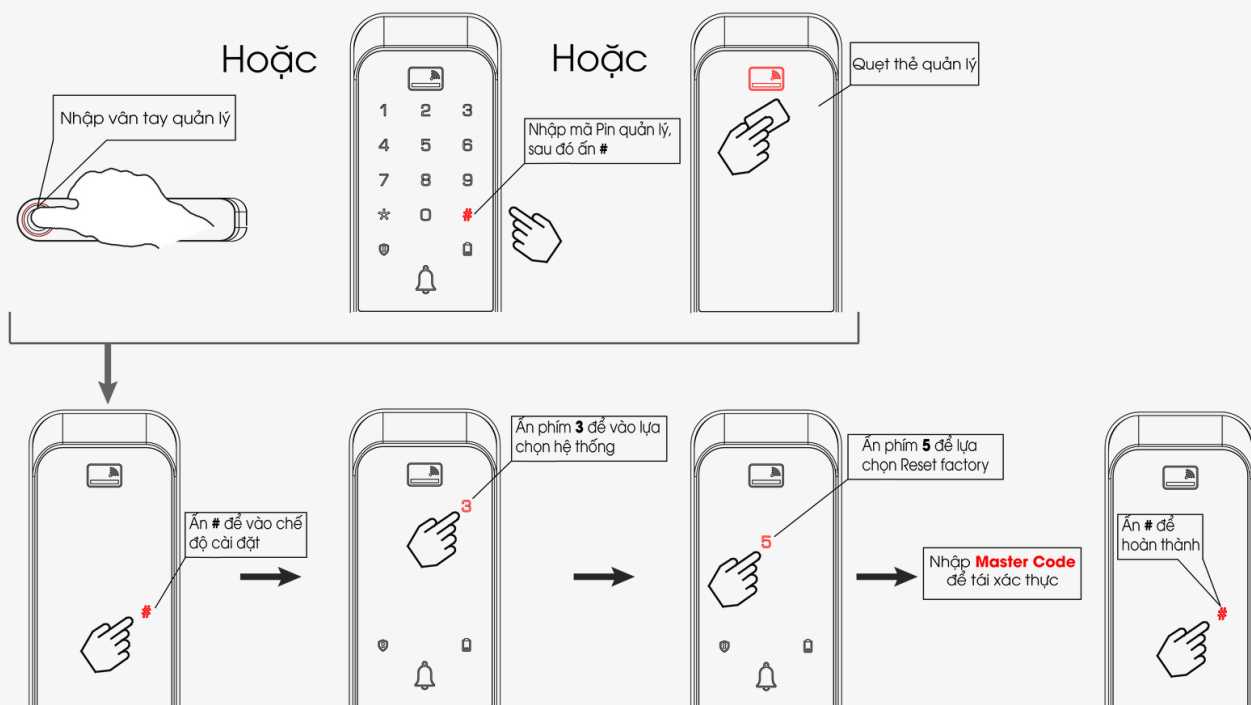
### Cách 1:



### Thao tác reset khóa bằng nút cơ.

Sau khi ấn giữ nút Reset khoảng 5 giây -> Ấn phím "1" -> Sau đó người dùng nhập **Master Code** -> Cuối cùng người dùng ấn phím # để xác nhận quá trình reset bộ nhớ, nếu không muốn reset người dùng ấn phím \*.

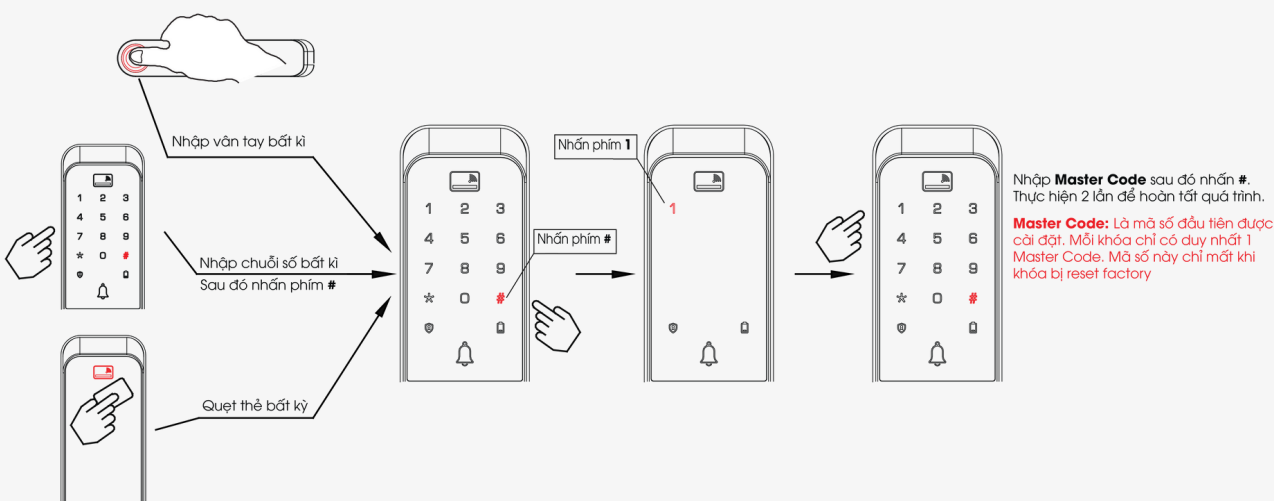
**Cách 2:**



Thao tác reset bộ nhớ bằng cách vào cài đặt hệ thống.

**NOTE:** Thao tác Reset sẽ xóa toàn bộ những cài đặt vân tay, mật khẩu, thẻ từ, ngôn ngữ, âm lượng và cả cấu hình mạng đã được cấu hình cho khóa.

**Cài đặt lần đầu (Tạo Master Code).**

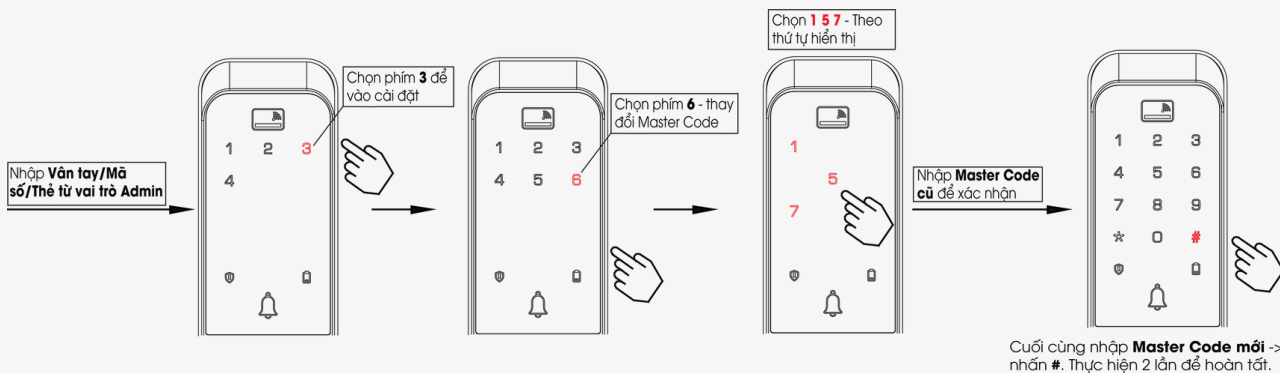


**Cài đặt lần đầu (Cài đặt Master Code).**

Đối với sản phẩm khóa mới hoàn toàn hoặc với khóa vừa được Reset thì việc nhập vân tay/mật khẩu/thẻ từ bất kỳ sẽ được đưa khóa vào bước cài đặt Master Code.

**NOTE:** Mã này sẽ có toàn quyền giống với mã có vai trò **Quản lý** ngoài ra còn dùng mã này trong các bước Reset Factory khóa và tính năng xóa toàn bộ vân tay, mã số hoặc mật khẩu.

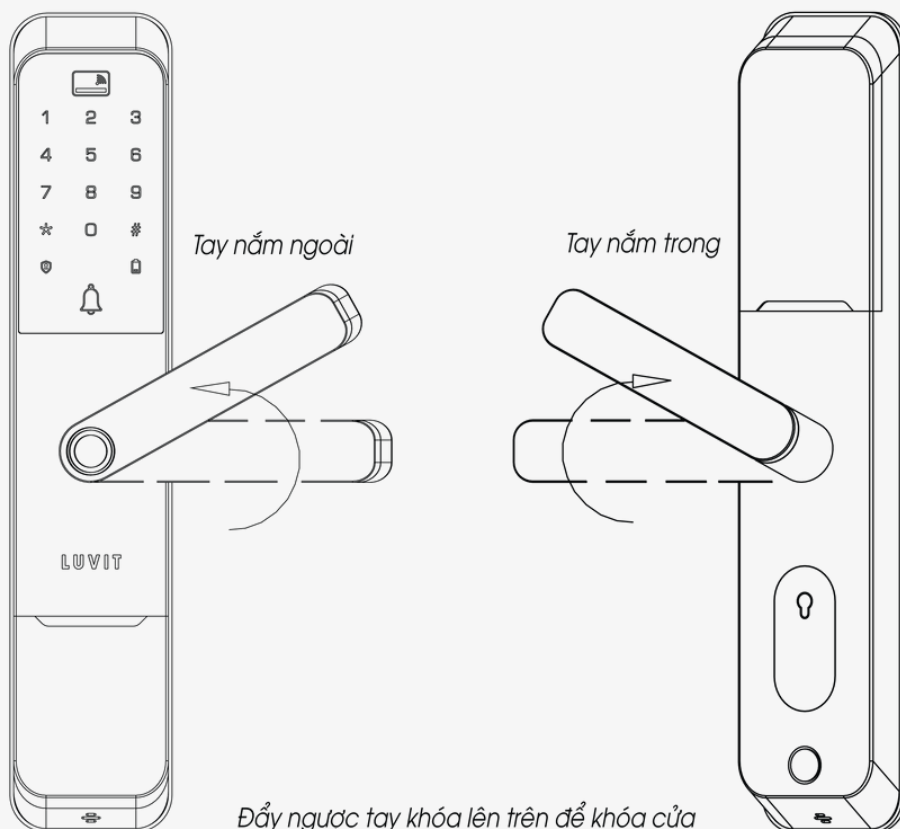
**Thay đổi Master Code**



Các bước để thay đổi Master Code

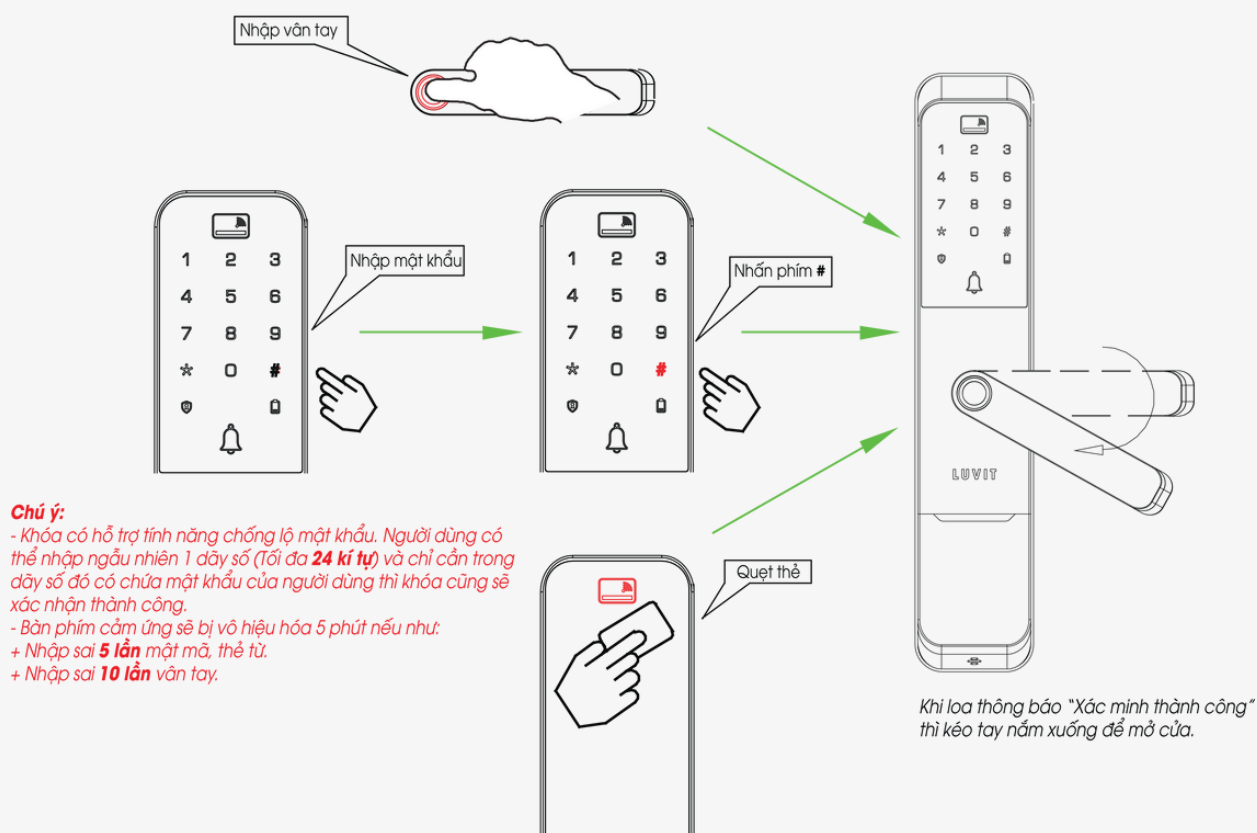
**Thao tác đóng/mở khóa**

**Thao tác khóa cửa**



**NOTE:** Sau khi ra ngoài, khách hàng lưu ý là luôn phải gạt tay khóa lên trên để khóa cửa, đảm bảo tính an ninh của khóa.

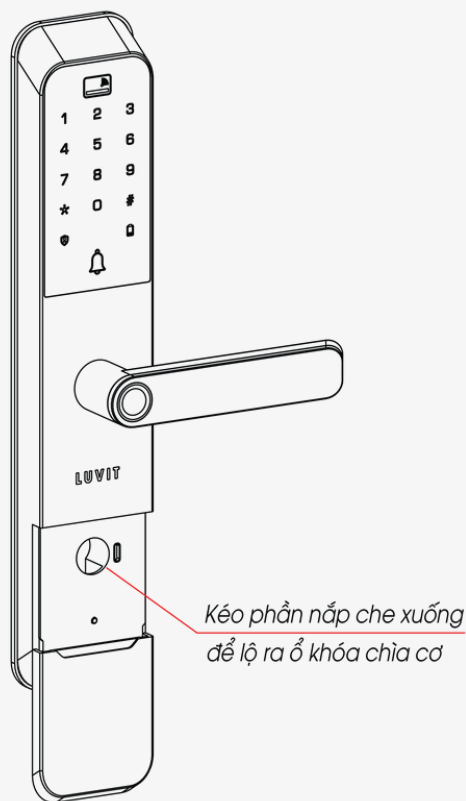
## Thao tác mở khóa



Mở khóa từ phía bên ngoài bằng vân tay/mã số/thẻ từ.

### **NOTE:**

- Đối với chức năng mở khóa bằng mã số để chống lộ mã số, người dùng có thể bấm liên tục các số (khoảng 24 kí tự), chỉ cần trong 24 kí tự đó có chuỗi mật khẩu chính xác, sau đó bấm "#" để xác nhận là được (VD: Mật khẩu đúng là **123456** người dùng có thể nhập "**000001234560000**" hoặc "**12345600000**" hoặc "**000000123456**" rồi ấn "#").
- Tay nắm phía bên trong có toàn quyền mở khóa, bao gồm cả khóa trái.



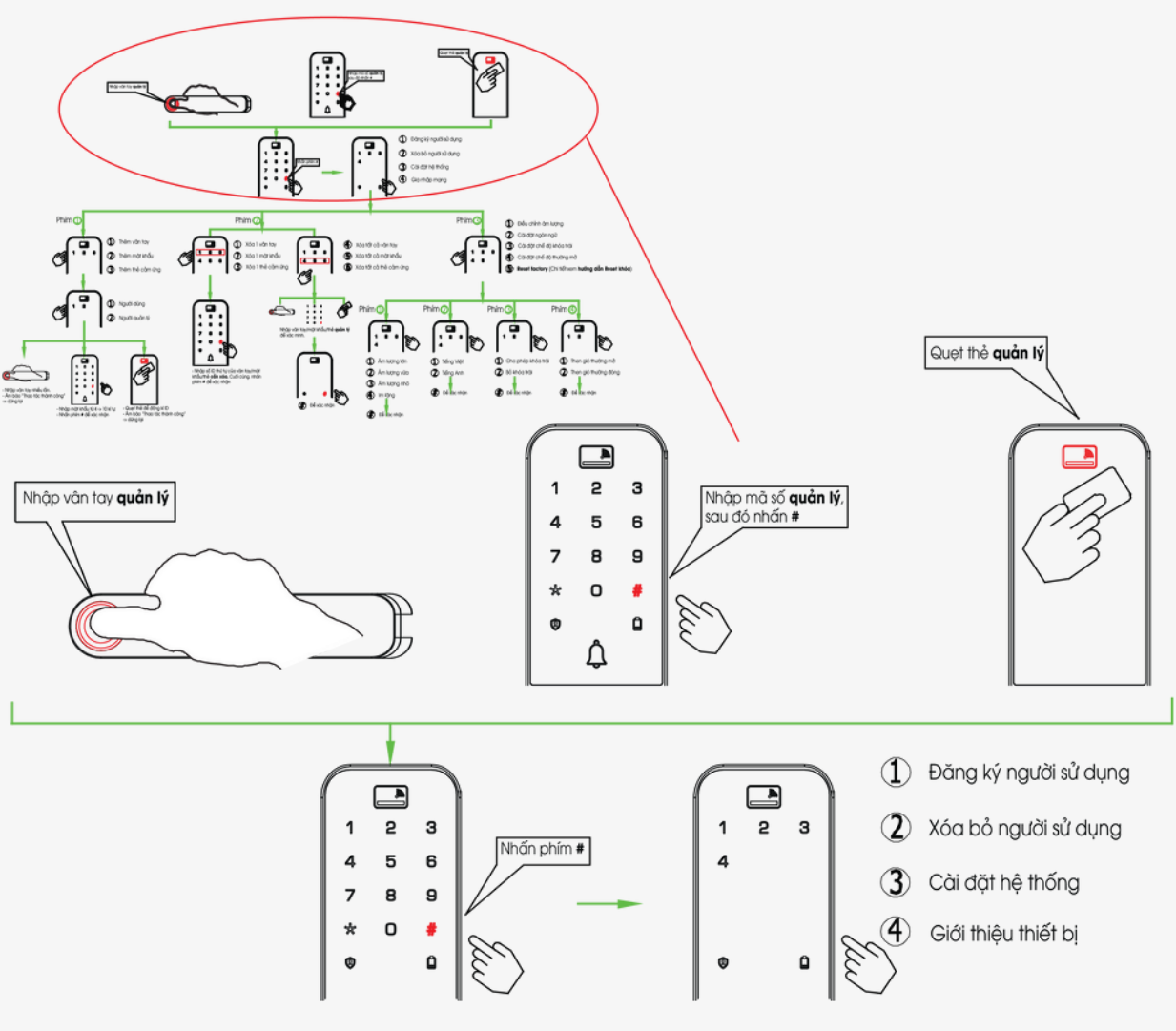
Mở khóa từ phía bên ngoài bằng chìa cơ.

## Cài đặt hệ thống cho khóa

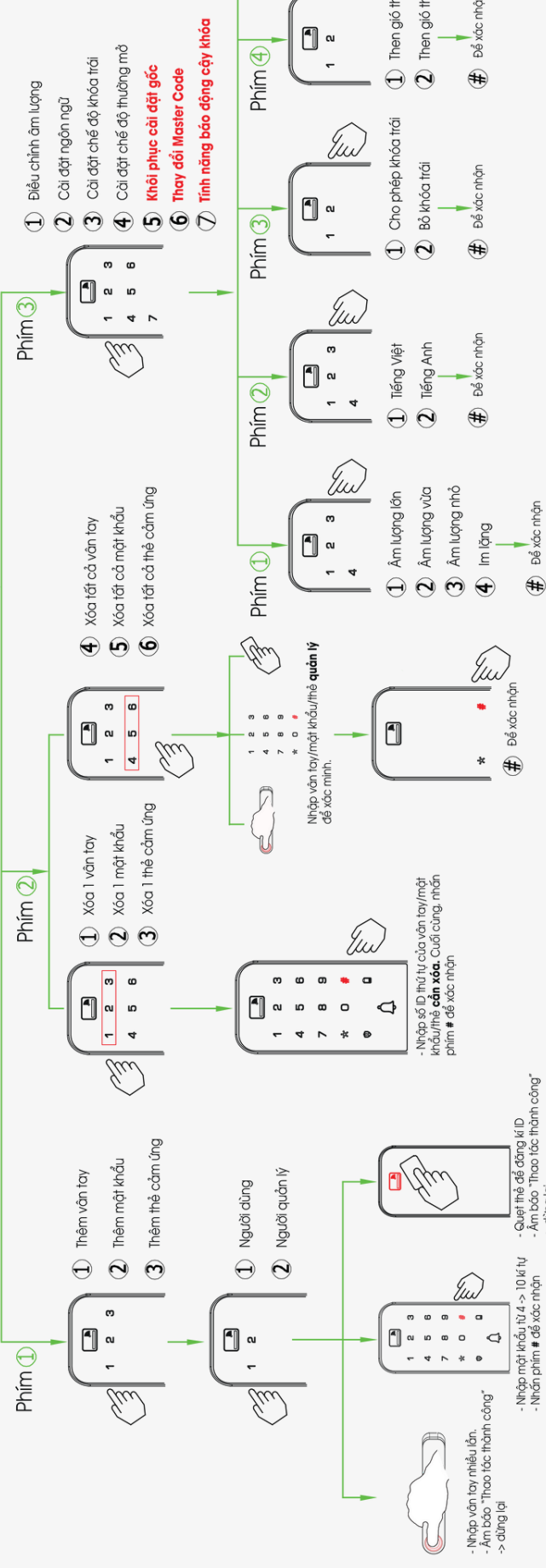
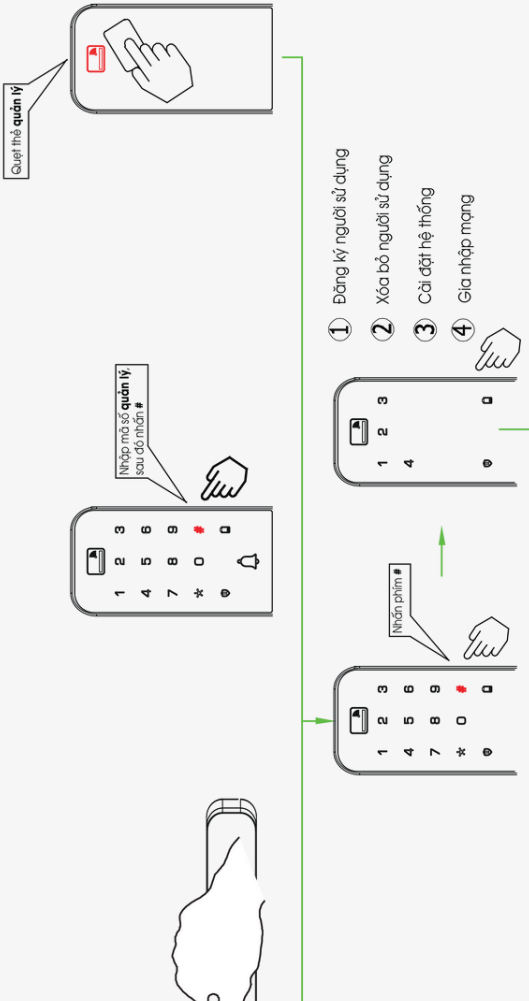
### Tổng quan các thao tác



# Truy cập vào giao diện cài đặt nâng cao



Có 2 vai trò sử dụng:  
**- Quản lý:** Có thể vào cài đặt hệ thống, thêm hoặc xóa bỏ người dùng khác.  
**- Người dùng:** Chỉ có thể sử dụng vân tay/mật khẩu/thẻ từ khóa cơ được cấp từ **Quản lý** để có thể mở cửa (từ trường hợp cửa đang khóa trái thì vân tay/mật khẩu/thẻ từ **Người dùng** sẽ không mở được).

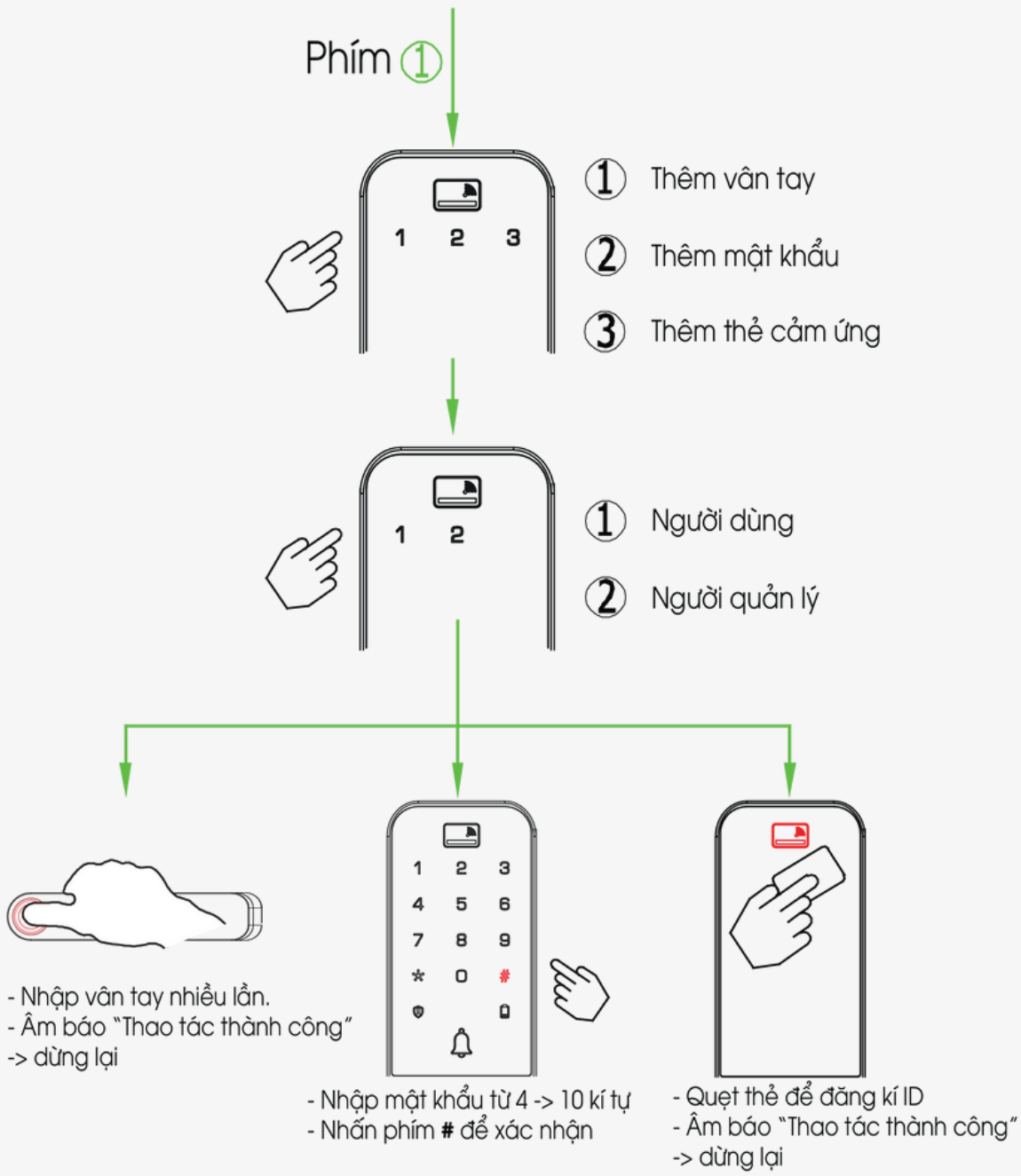


Truy cập vào giao diện cài đặt nâng cao.

Người dùng tiến hành nhập vân tay/thẻ từ/mã số có vai trò **Quản lý (Admin)** của khóa -> Sau đó ấn phím **"#"** để vào chế độ cài đặt nâng cao cho khóa.

### Thêm người sử dụng (Thêm vân tay/mật khẩu/thẻ từ)

Sau khi thực hiện bước [truy cập vào giao diện cài đặt nâng cao](#). Ở phần danh sách lựa chọn người dùng tiến hành ấn phím **"1"** - "Đăng kí người sử dụng".



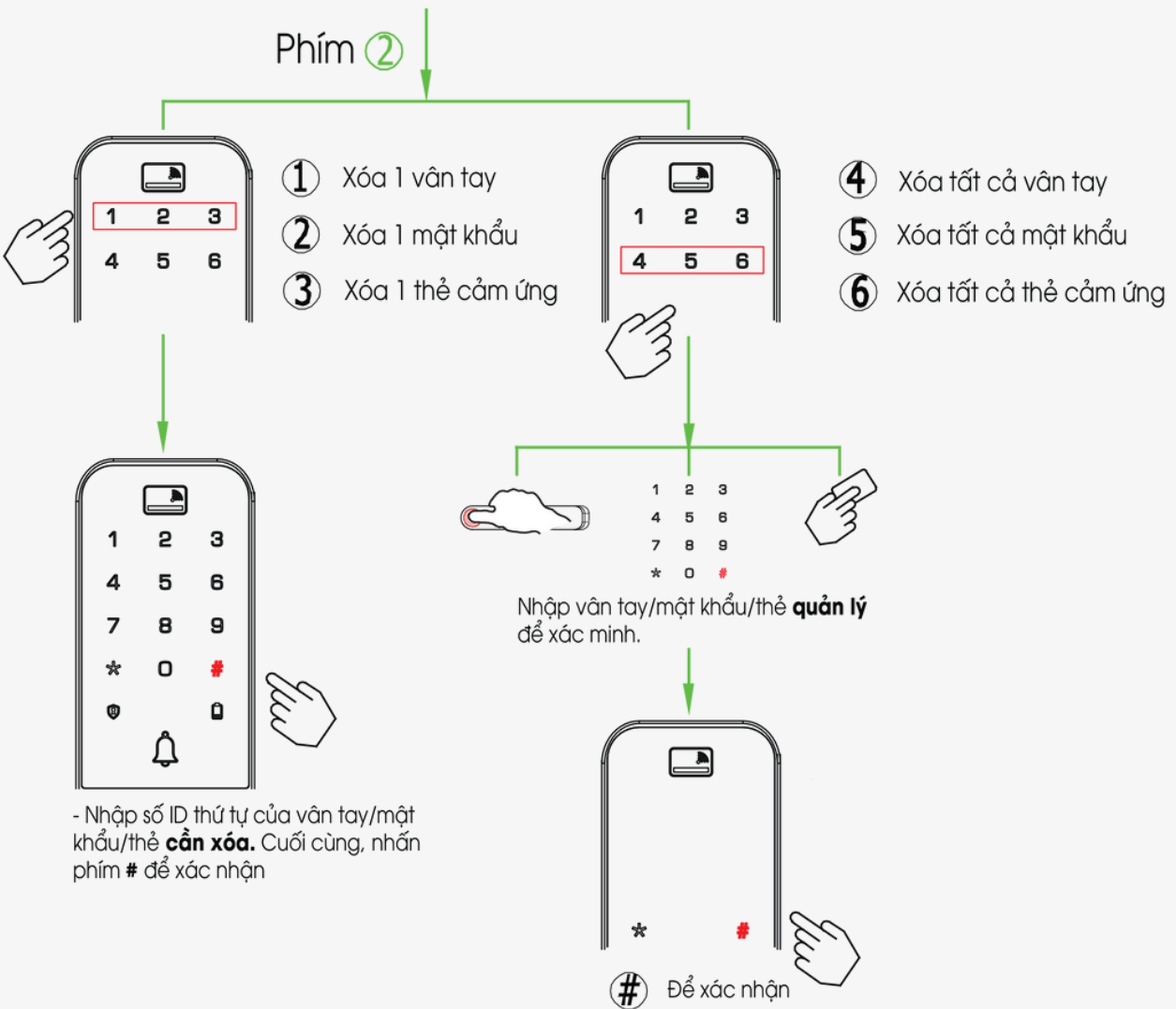
Nhấn phím **"1"** để vào giao diện đăng kí người sử dụng.

#### **NOTE:**

- Có 2 vai trò người sử dụng là **Quản lý (Admin)** và **Người dùng thông thường (User)**. **Quản lý** sẽ có đầy đủ quyền bao gồm: cài đặt nâng cao cho khóa, thêm/xóa người dùng... Còn **Người dùng** sẽ chỉ có chức năng cơ bản là mở khóa bằng vân tay/mật khẩu/thẻ từ/chìa khóa cơ. Tuy nhiên nếu như khóa được cài đặt chế độ **khóa trái** thì **Người dùng** sẽ không còn có quyền thực hiện chức năng trên.
- Một khóa được phép có nhiều **Quản lý**.

### Xóa người sử dụng (Xóa vân tay/mật khẩu/thẻ từ)

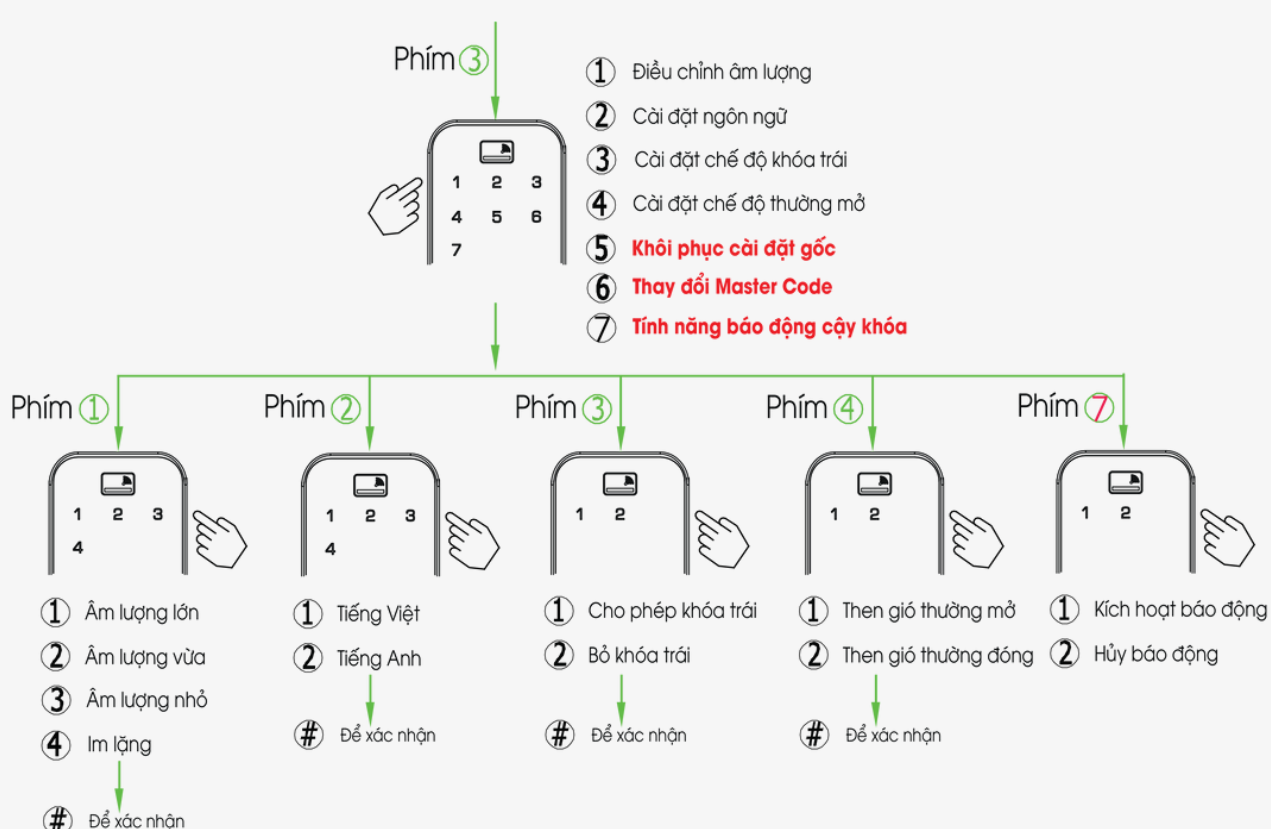
Sau khi thực hiện bước [truy cập vào giao diện cài đặt nâng cao](#). Ở phần danh sách lựa chọn người dùng tiến hành ấn phím **"2"** - "Xóa người sử dụng".



Nhấn phím **"2"** để vào giao diện xóa người sử dụng.

## Cài đặt âm lượng/ngôn ngữ/khóa trái/thường mở/báo động cạy khóa.

Sau khi thực hiện bước [truy cập vào giao diện cài đặt nâng cao](#). Ở phần danh sách lựa chọn người dùng tiến hành ấn phím "3" - "Cài đặt hệ thống".



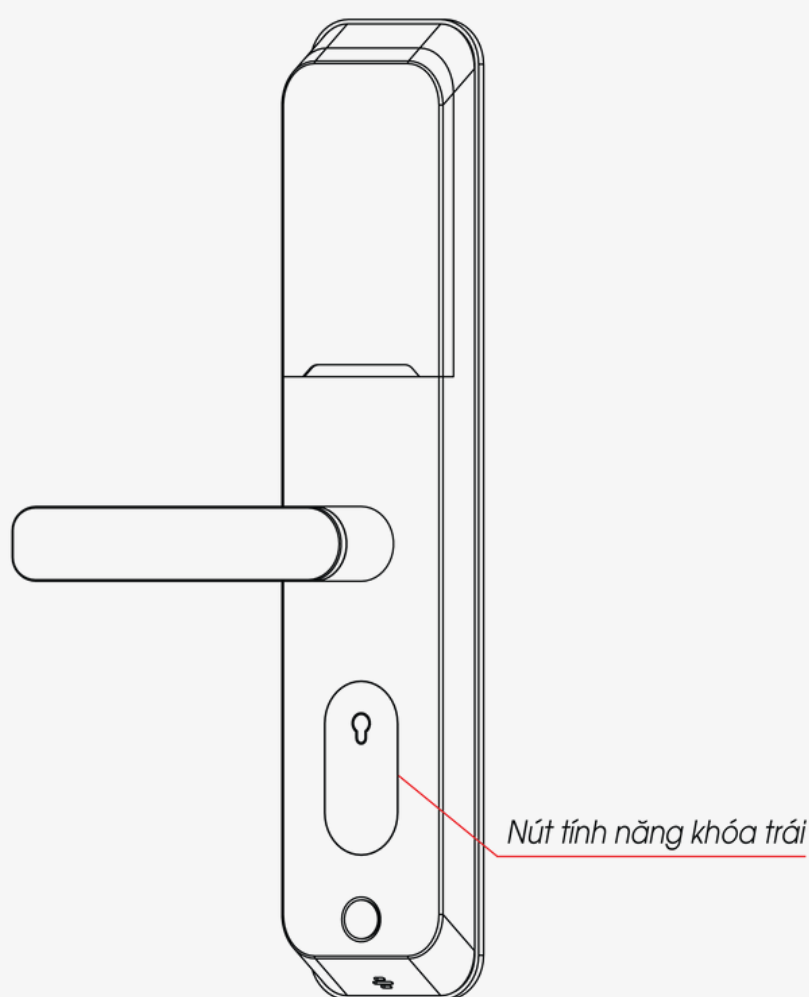
Nhấn phím "3" để vào cài đặt hệ thống.

### Báo động cạy khóa

Như ta thấy trong mục "Cài đặt hệ thống" sẽ có phím 7 - Cài đặt báo động cạy khóa. Nếu người dùng cho phép tính năng này được bật (Mặc định là tắt) thì khi khóa bị cạy -> Nút báo động phía sau khóa được nhả ra -> Khóa sẽ hú còi báo động và gửi thông báo về trên App Lumi Life.



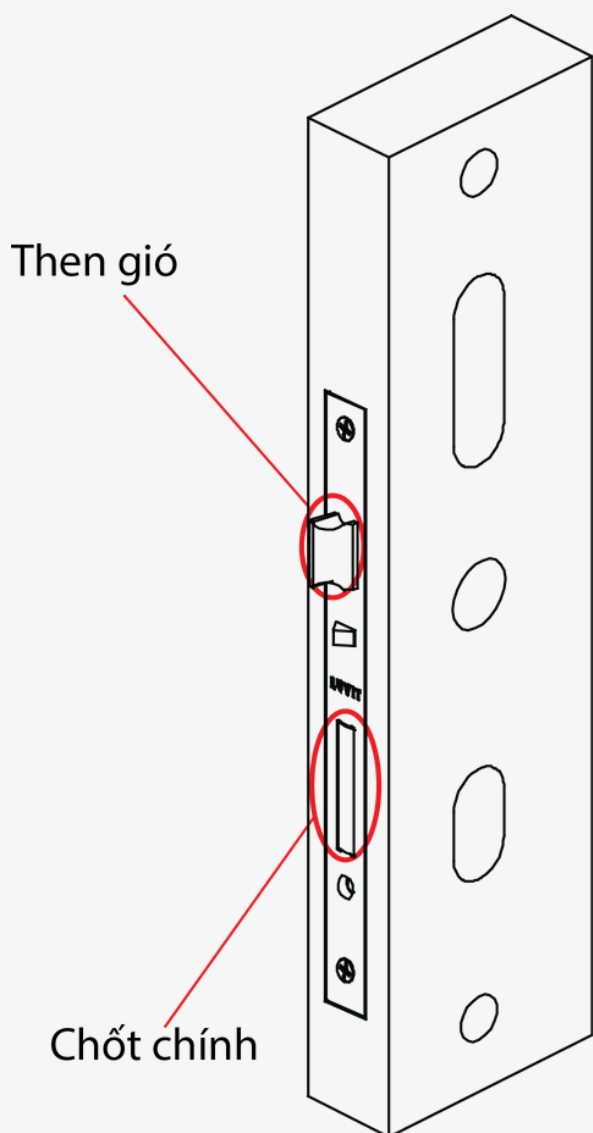
### Khóa trái



Ở tay nắm trong sẽ có nút cảm ứng tính năng khóa trái. Khi bật nút này, đồng thời cài đặt cho phép thực hiện tính năng khóa trái thì khi này mọi vân tay/mã số/mật khẩu có vai trò **Người dùng** sẽ không thể mở khóa.

**NOTE:** Khi bật tính năng khóa trái, cửa cần phải được đóng

### Thường mở



Như ta thấy ở phím "4" có cho phép người dùng cài đặt chế độ "Thường mở". Khóa Luvit sẽ có khác biệt về mặt logic tính năng so với khóa thường. Đối với khóa thường thì chỉ cần vận tay cầm là then gió có thể mở ra. Còn đối với khóa Luvit để mở được then gió người dùng cần phải nhập vân tay/thẻ từ/mã số (hoặc mở bằng App Lumi Life), nếu mở bằng chìa cơ thì cần vận hết cỡ chìa theo chiều mở khóa.

Trong trường hợp nhà có việc cần thường xuyên đóng/mở cửa trong một khoảng thời gian, người dùng có thể thực hiện thao tác dưới đây để bật tính năng "Thường mở". Khi ở trạng thái này thì chỉ cần vận tay cầm (Không cần nhập vân tay/mã số/thẻ) là có thể mở được *then gió* & *chốt khóa chính*.

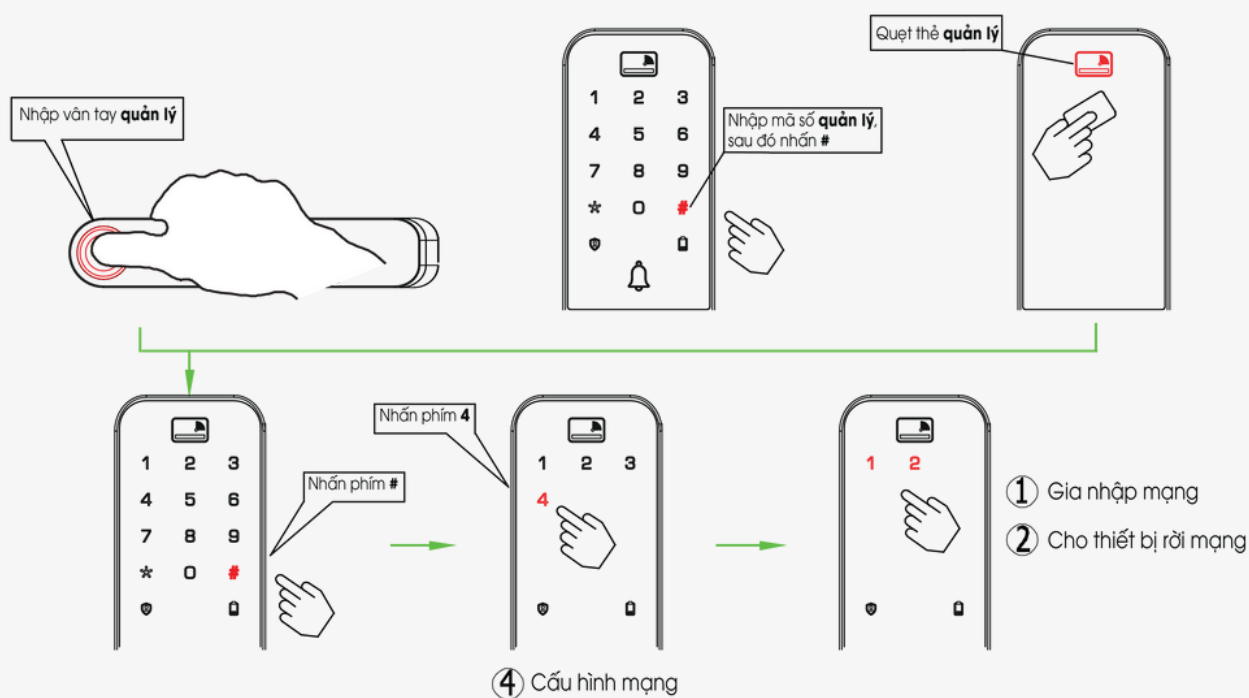
Để hủy trạng thái thường mở người dùng chỉ cần nhập lại vân tay/mã số/thẻ từ bất kì hoặc dùng [App Lumi Life](#) là cũng có thể hủy trạng thái thường mở -> Khóa sẽ thông báo "Đã hủy trạng thái thường mở".

## Cài đặt thiết bị trên hệ sinh thái Lumi Life

### Cho thiết bị gia nhập mạng

Để cài đặt điều khiển khóa bằng ứng dụng trên điện thoại người dùng cần có bộ điều khiển trung tâm HC (home controller) và đã tạo nhà trên hệ thống.

- **Bước 1:** Người dùng đăng nhập vào App Lumi Life => chọn cài đặt => chọn cài đặt thiết bị => chọn HC => Zigbee/Bluetooth => cho thiết bị gia nhập mạng.

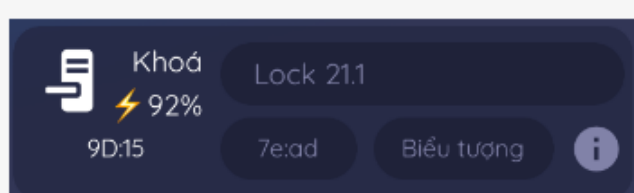


### Cho phép khóa vào chế độ gia nhập mạng.

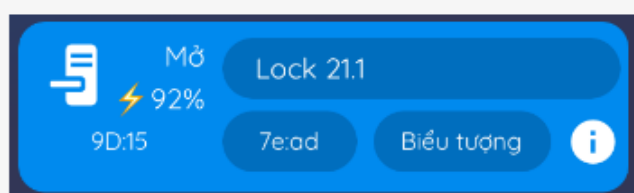
- **Bước 2:** Người dùng tiến hành nhập vân tay/thẻ từ/mã số có vai trò **Quản lý** -> Sau đó ấn phím "#" để vào chế độ cài đặt khóa -> Ấn phím "4" để khóa vào cấu hình gia nhập mạng Zigbee -> Ấn phím "1" để khóa vào chế độ gia nhập mạng Zigbee -> Khi khóa gia nhập mạng thành công sẽ có loa thông báo "Thao tác thành công".

## Điều khiển thiết bị trên ứng dụng Lumi Life

Sau khi thiết bị gia nhập mạng thành công người dùng có thể tiến hành điều khiển khóa từ xa thông qua App Lumi Life. Trên App cũng sẽ hiển thị dung lượng pin của khóa và sẽ có thông báo khi pin yếu.



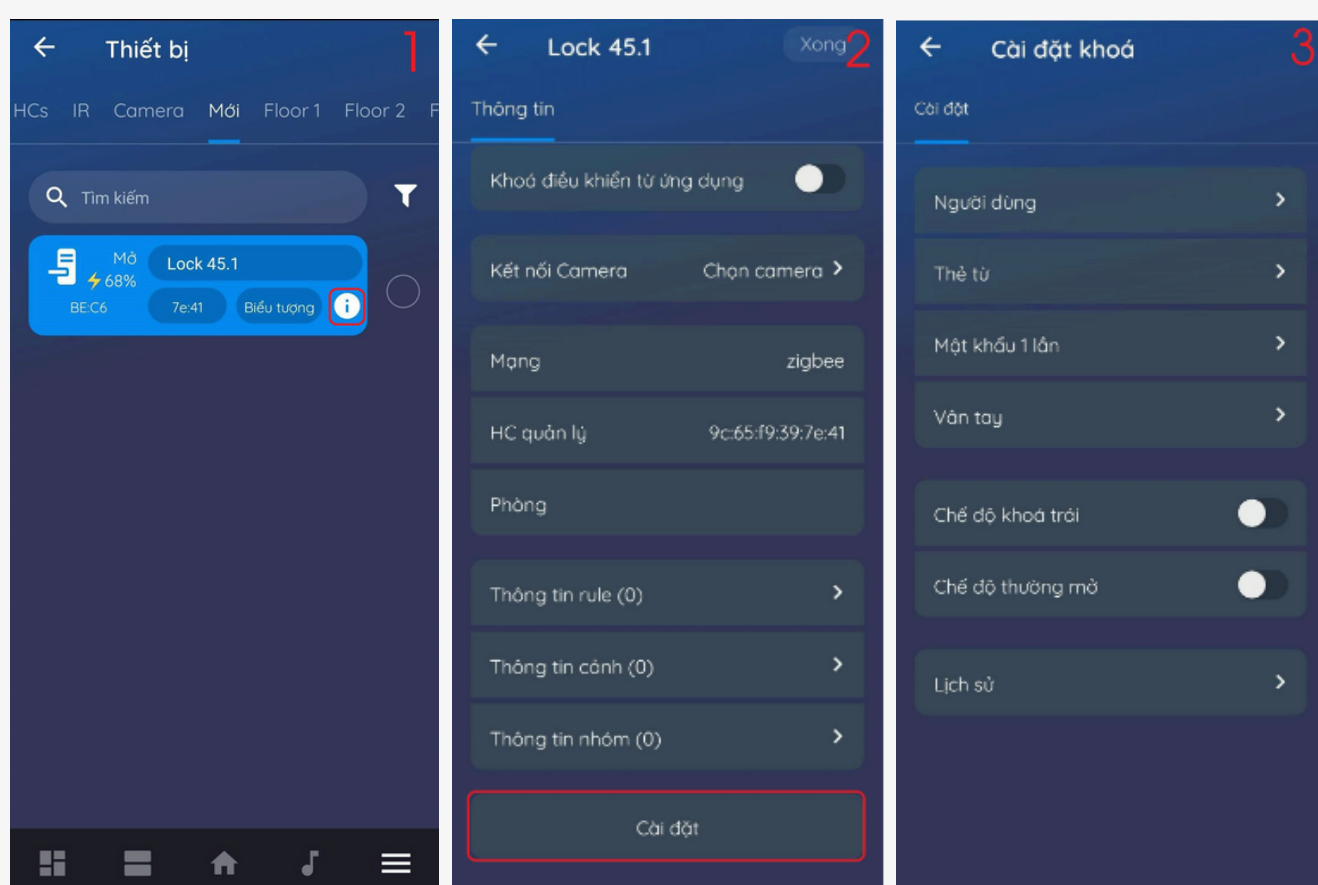
Trạng thái đang khóa.



Trạng thái đang mở.

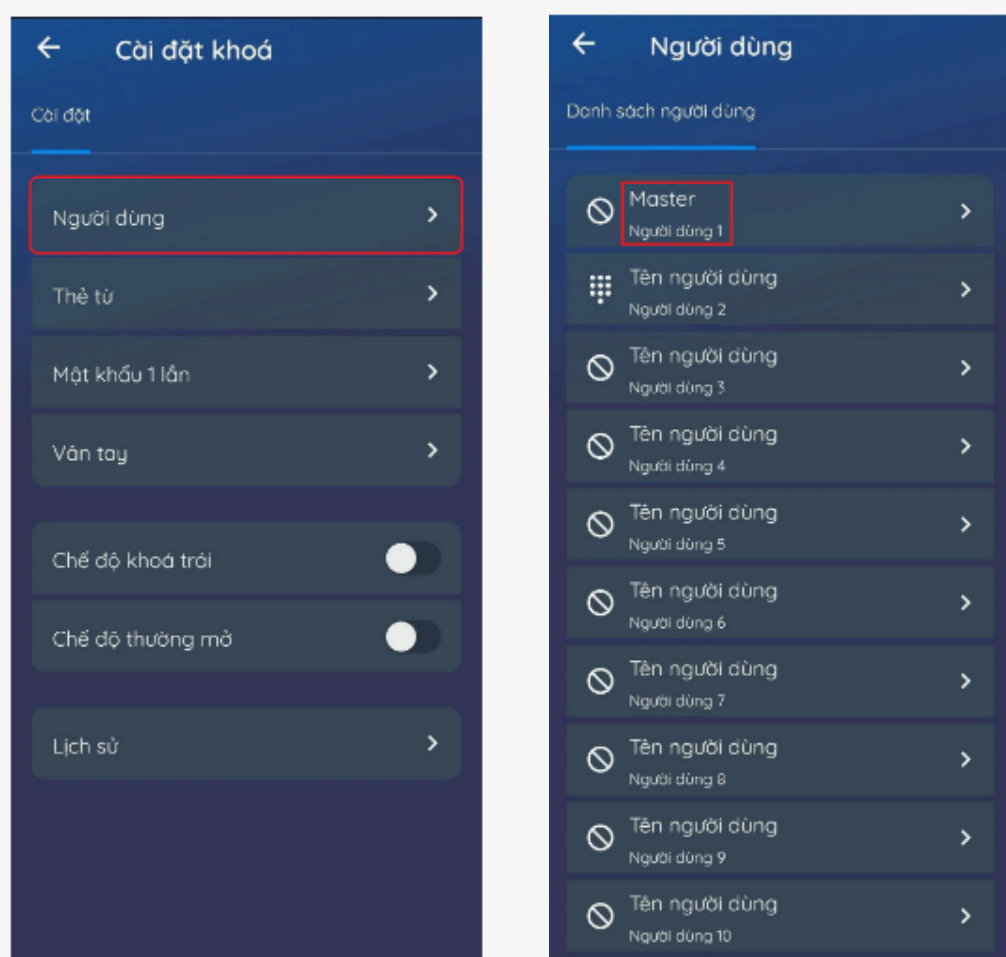
## Giao diện cài đặt cho khóa

Ở trên App Lumi Life người dùng có thể tiến hành cài đặt mã số cho khóa (**NOTE: Ở trên App Lumi Life người dùng còn có thể cài thêm loại mã số dùng một lần**). Ngoài ra người dùng còn có thể xem lại lịch sử đóng/mở và cài đặt trên khóa. Để truy cập vào giao diện cài đặt cho khóa người dùng thực hiện theo các bước dưới đây.



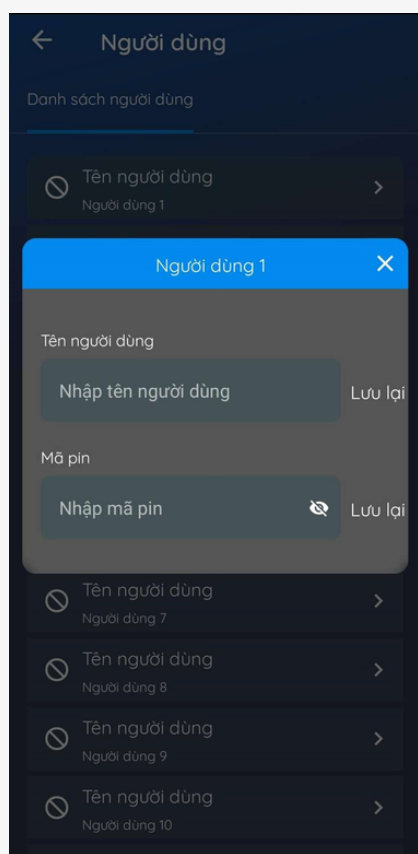
## Cài đặt mã số

Người dùng có thể tiến hành cài đặt và xem các mã số được cài đặt sẵn ở trên App Lumi Life để cài đặt mã số người dùng thực hiện các bước như ở dưới đây. Ở trong giao diện này người dùng cũng có thể xem toàn bộ dữ liệu mã số đã được cài bên trong khóa tuy nhiên lại không thể xem được vai trò của mã số là gì (Admin hay User).



Truy cập vào giao diện cài đặt mã số người dùng.

Ngoài ra người dùng có thể tiến hành cài đặt và đặt tên cho mã số mới.



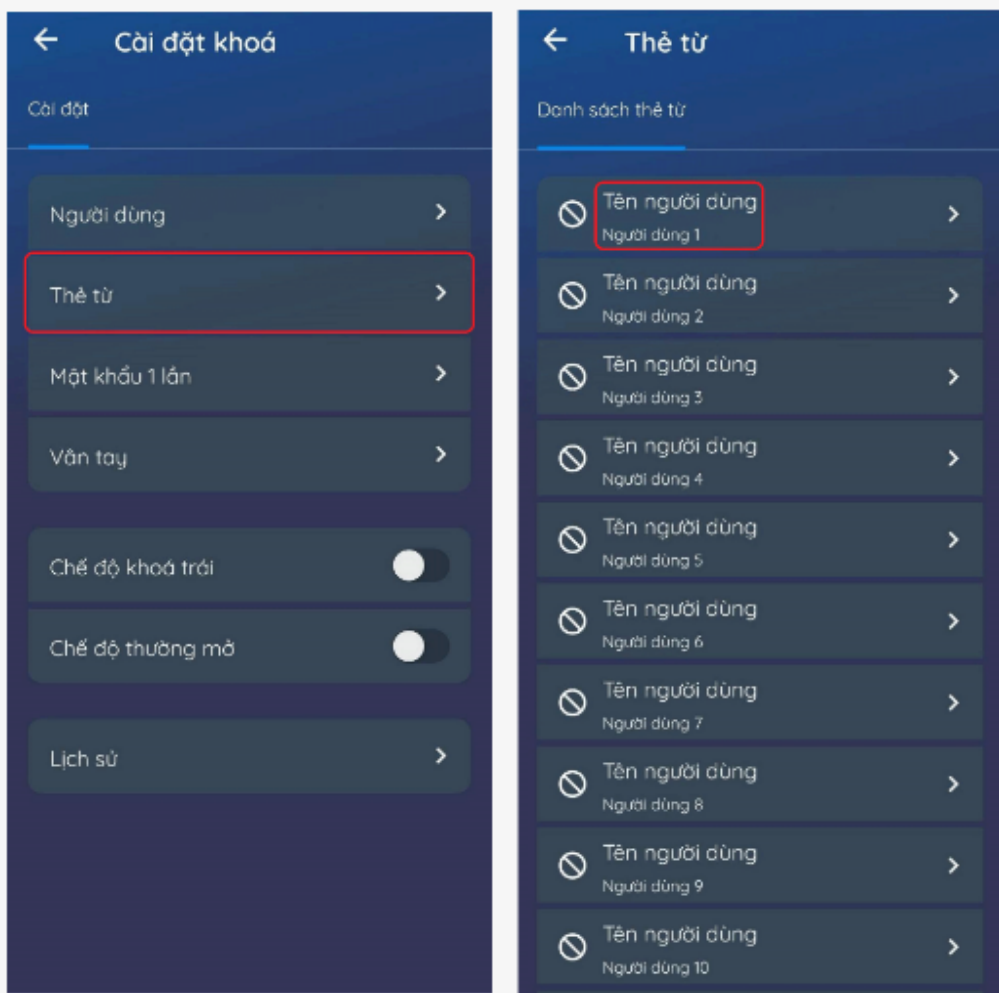
Tạo mã số mới.

**NOTE:**

- Mặc định tất cả các mã số cài đặt trên App Lumi Life đều là mã số User.

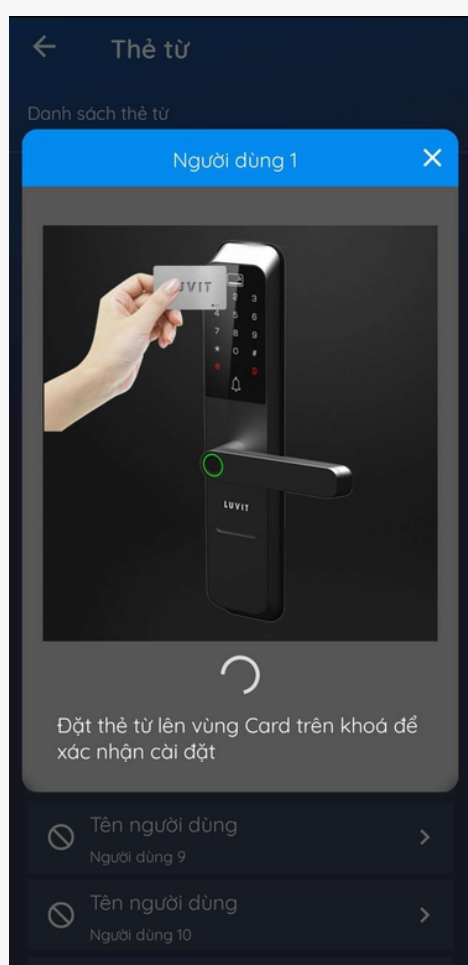
**Cài đặt thẻ từ**

Người dùng có thể vào xem danh sách thẻ từ và cài đặt thẻ từ mới trực tiếp trên App Lumi Life.



Truy cập vào giao diện cài đặt thẻ từ.

Ngoài ra người dùng có thể tiến hành cài đặt và đặt tên cho thẻ từ mới.



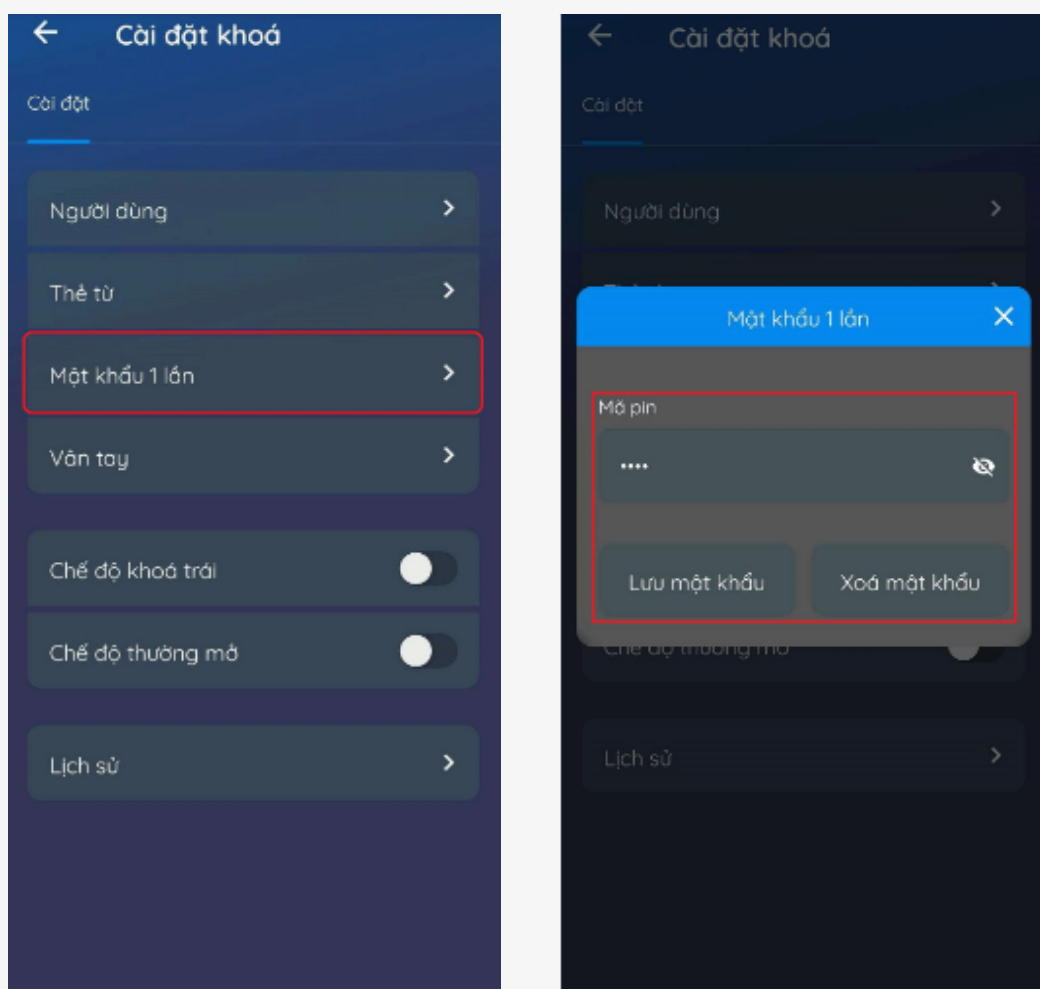
Tạo thẻ từ mới.

**NOTE:**

- Mặc định tất cả các thẻ từ cài đặt trên App Lumi Life đều là mã số User.

### Cài đặt mã số dùng một lần

Khi cài đặt ở trên App Lumi Life người dùng có thể cài đặt thêm một loại mã số nữa đó là mã số sử dụng một lần, chỉ có tác dụng để mở cửa 1 lần duy nhất. Để cài đặt mã số dùng một lần người dùng thực hiện theo các bước dưới đây

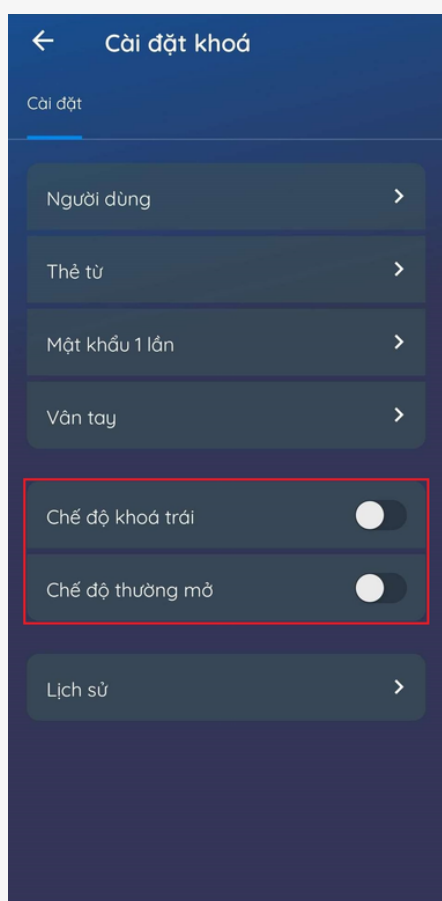


#### Cài đặt mã số dùng một lần.

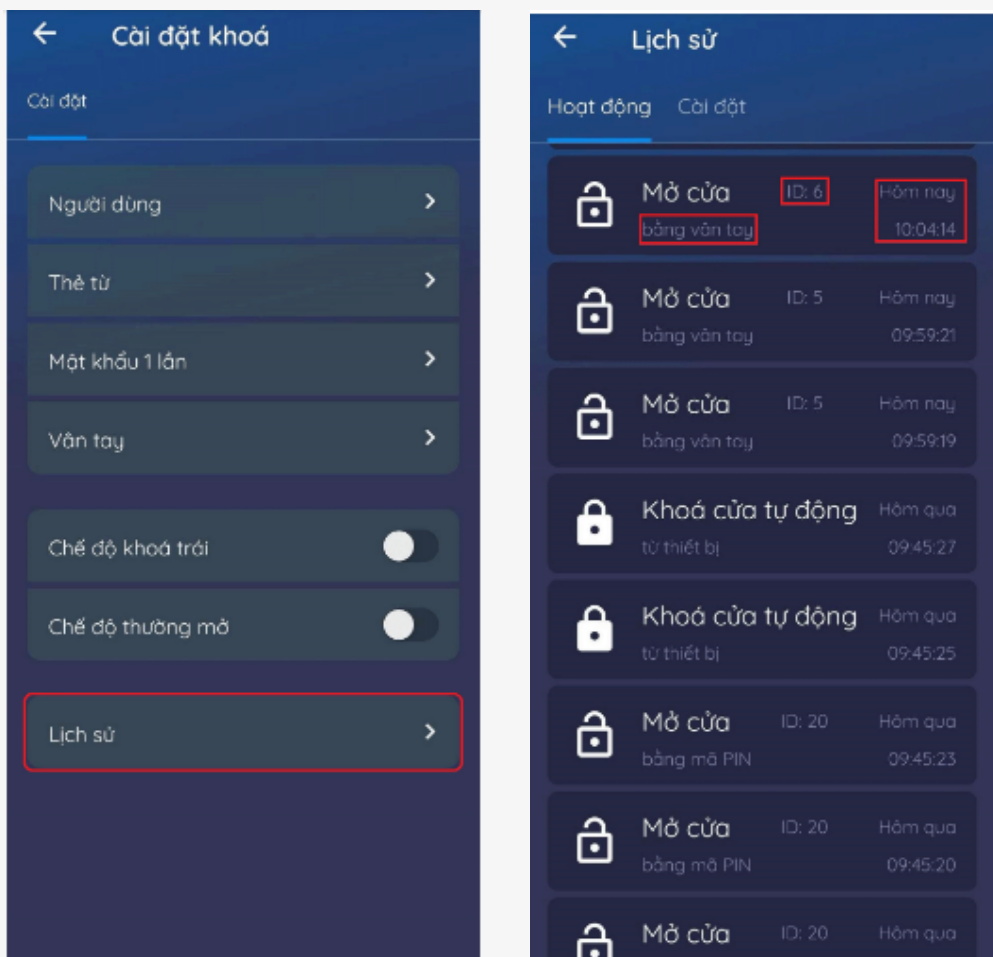
Mã số sử dụng một lần mặc định chỉ được phép có 4 kí tự và trên mỗi khóa sẽ chỉ có duy nhất 1 mã dùng một lần. Sau khi cài đặt xong người dùng ấn nút **"Lưu một khẩu"** hoặc ấn **"Xóa một khẩu"** nếu như không muốn sử dụng mã số dùng một lần nữa. **NOTE:** Ngoài ra, người dùng cũng có thể cài đặt ngày giờ hết hạn của mã OTP.

### Cài đặt tính năng khóa trái/thường mở

Những tính năng mà ta đã nhắc đến ở trên như [khóa trái/thường mở](#), cũng có thể cài đặt trên App Lumi Life.



### Xem lịch sử cài đặt và đóng/mở khóa



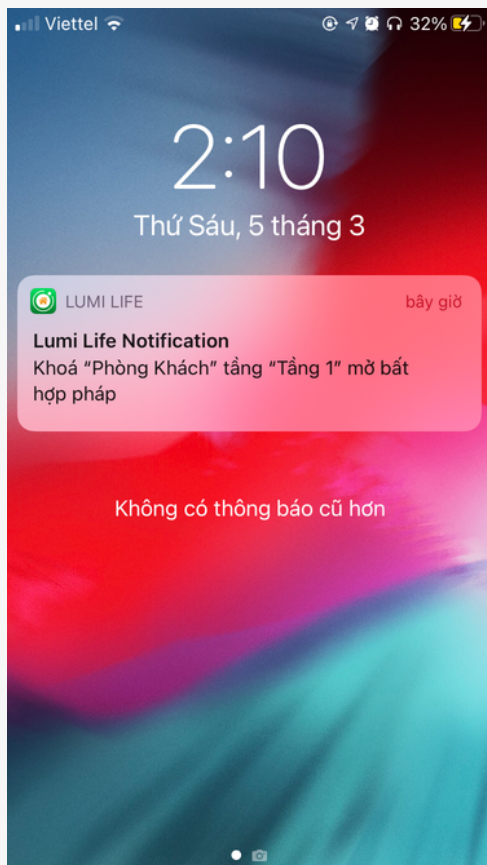
### Xem lịch sửa mở khóa.

Người dùng có thể xem lịch sử cài đặt và đóng/mở khóa trên giao diện này.

#### **NOTE:**

- Người dùng có thể xem nguồn điều khiển là từ App/vân tay/thẻ từ/mã số nhưng không thể xem được lịch sử mở bằng khóa cơ.
- Ngoài ra phần ID (Tên của nguồn điều khiển) thì đối với những mã số được cài đặt trên App và đặt tên thì sẽ hiển thị rõ tên mã số, còn đối với vân tay/thẻ từ/mã số không được đặt tên thì sẽ chỉ hiển thị phần ID (1, 2, 3...) là số thứ tự đã cài đặt cho vân tay/thẻ từ/mã số.

### Cảnh báo cạy khóa/nhập sai mã số/thẻ từ.



Thông báo an ninh phát hiện cạy khóa hoặc khi mở bằng mã số/thẻ từ sai quá 3 lần.

- Ở mặt sau của khóa có gắn một cảm biến báo động cạy khóa, khi cảm biến phát hiện có người đang có ý định phá khóa, loa sẽ kêu rồi sau đó gửi thông báo an ninh về trên App Lumi Life.
- Ngoài ra khi nhập mã số/thẻ từ sai quá 3 lần hoặc nhập vân tay sai quá 10 lần màn hình cảm ứng sẽ bị khóa lại và không thể thao tác trong 5 phút, sau đó cũng sẽ có thông báo an ninh gửi về trên App Lumi Life.